

T.C
ODUNPAZARI KAYMAKAMLIĐI
Hasan Polatkan Ortaokulu M¼d¼rl¼Đ¼

2019-2023 Stratejik Planı





“Milli Eğitim'in gayesi; memlekete ahlâklı, karakterli, cumhuriyetçi, inkılâpçı, olumlu, atılgan, başladığı işleri başarabilecek kabiliyette, dürüst, düşünceli, iradeli, hayatta rastlayacağı engelleri aşmaya kudretli, karakter sahibi genç yetiştirmektir. Bunun için de öğretim programları ve sistemleri ona göre düzenlenmelidir. (1923)”

Mustafa Kemal ATATÜRK

Sunuş



SUNUŞ

Eğitimin çok önemli olduğu, asıl sermayenin bilgi olduğu 21. yüzyıl dünyasında eğitim kurumları önemli bir görev üstlenmiştir. Bunlardan birisi de ülkemizi bilgiyi üreten toplumlar arasına sokmaktır.

Bu bağlamda hedeflerin belirlenmesi ve bu doğrultuda ilerlemek önemlidir. 2019-2023 stratejik planı ise bu düşüncenin sadece bir göstergesidir. Geleceğin mimarı olan değerli eğitimciler, öğrenciler ve veliler; kısaca tüm paydaşlar bu sürece dâhildir ve bu noktada önemli görevlere sahiptir. Bir aile olarak tüm paydaşlarımızla bu doğrultuda çalışıyoruz ve çalışmaya devam edeceğiz.

Arif GÜNSEL

Okul Müdürü

İçindekiler

GİRİŞ	9
PLAN HAZIRLIK SÜRECİ.....	9
Stratejik Plan Üst Kurulu	10
DURUM ANALİZİ.....	12
Okulun Kısa Tanıtımı	12
Okulun Mevcut Durumu: Temel İstatistikler	13
Okul Künyesi	13
Çalışan Bilgileri	14
Okulumuz Bina ve Alanları	15
Sınıf ve Öğrenci Bilgileri.....	16
Donanım ve Teknolojik Kaynaklarımız.....	17
Gelir ve Gider Bilgisi	17
Paydaş Analizi	18
Öğrenci Anketi Sonuçları:	20
Öğrenci Anketi Sonuçları:	21
Öğrenci Anketi Sonuçları:	21
Öğrenci Anketi Sonuçları:	22
Öğrenci Anketi Sonuçları:	23

Öğrenci Anketi Sonuçları:	24
Öğrenci Anketi Sonuçları:	25
Öğrenci Anketi Sonuçları:	26
Öğrenci Anketi Sonuçları:	27
Öğrenci Anketi Sonuçları:	28
Öğrenci Anketi Sonuçları:	29
Öğrenci Anketi Sonuçları:	30
Öğretmen Anketi Sonuçları:	31
Öğretmen Anketi Sonuçları:	32
Öğretmen Anketi Sonuçları:	34
Öğretmen Anketi Sonuçları:	34
Öğretmen Anketi Sonuçları:	36
Öğretmen Anketi Sonuçları:	36
Öğretmen Anketi Sonuçları:	38
Öğretmen Anketi Sonuçları:	38
Öğretmen Anketi Sonuçları:	40
Öğretmen Anketi Sonuçları:	40
Öğretmen Anketi Sonuçları:	41
Öğretmen Anketi Sonuçları:	43
Öğretmen Anketi Sonuçları:	43
Veli Anketi Sonuçları:	45
Veli Anketi Sonuçları:	46

Veli Anketi Sonuçları:.....	47
Veli Anketi Sonuçları:.....	48
Veli Anketi Sonuçları:.....	49
Veli Anketi Sonuçları:.....	50
Veli Anketi Sonuçları:.....	51
Veli Anketi Sonuçları:.....	52
Veli Anketi Sonuçları:.....	53
Veli Anketi Sonuçları:.....	54
Veli Anketi Sonuçları:.....	55
Veli Anketi Sonuçları:.....	56
GZFT (Güçlü, Zayıf, Fırsat, Tehdit) Analizi	58
İçsel Faktörler.....	58
Dışsal Faktörler.....	61
Gelişim ve Sorun Alanları.....	62
Gelişim ve Sorun Alanlarımız.....	63
MİSYON, VİZYON VE TEMEL DEĞERLER	67
TEMEL DEĞERLERİMİZ.....	67
TEMA I: EĞİTİM VE ÖĞRETİME ERİŞİM	69
Stratejik Amaç I.1:.....	69
Performans Göstergeleri	69
TEMA II: EĞİTİM VE ÖĞRETİMDE KALİTENİN ARTIRILMASI.....	70
Stratejik Amaç II.1:.....	71

.....	71
Stratejik Hedef II.1.1.	71
Performans Göstergeleri	71
Stratejik Hedef II.1.2.	73
Performans Göstergeleri	73
TEMA III: KURUMSAL KAPASİTE	74
Stratejik Amaç III.1:	74
Stratejik Hedef III.1.1	74
Performans Göstergeleri	74

Tablolar

Tablo 1: Stratejik Plan Üst Kurulu ve Stratejik Ekip Bilgileri.....	10
Tablo 2: Okul Künyesi	14
Tablo 3: Çalışan Bilgileri Tablosu.....	14
Tablo 4: Okul Yerleşkesine İlişkin Bilgiler	15
Tablo 5: Öğrenci Sayıları	16
Tablo 6: Teknolojik Kaynaklar Tablosu.....	17
Tablo 7: Gelir/Gider Bilgisi tablosu	17
Tablo 8: 2019-2023 Stratejik Planı Faaliyet/Proje Maliyetlendirme Tablosu	77

Şekiller

Şekil 1: Öğrencilerin Ulaşılabilirlik Düzeyi	31
Şekil 2: Katılımcı Karar Alma Seviyesi.....	Error! Bookmark not defined.
Şekil 3: Velilerin Ulaşılabilirlik Seviyesi.....	57

I. BÖLÜM

Giriş ve Plan Hazırlık Süreci

GİRİŞ

5018 Sayılı Kamu Mali Yönetimi ve Kontrol Kanunu ile kamu kaynaklarının daha etkili ve verimli bir şekilde kullanılması, hesap verebilir ve saydam bir yönetim anlayışının oluşması hedeflenmektedir.

2019-2023 dönemi stratejik planının hazırlanması sürecinin temel aşamaları; kurul ve ekiplerin oluşturulması, çalışma takviminin hazırlanması, uygulanacak yöntemlerin ve yapılacak çalışmaların belirlenmesi şeklindedir.

PLAN HAZIRLIK SÜRECİ

Okulumuzun 2019-2023 dönemlerini kapsayan stratejik plan hazırlık aşaması, üst kurul ve stratejik plan ekibinin oluşturulması ile başlamıştır. Ekip üyeleri bir araya gelerek çalışma takvimini oluşturulmuş, görev dağılımı yapılmıştır. Okulun 2015-2019 Stratejik Planda yer alan amaçlar, hedefler, göstergeler ve faaliyetler incelenmiş ve değerlendirilmiştir. Eğitim Vizyonu 2023, mevzuat, üst politika belgeleri, paydaş, PESTLE, GZFT ve kuruluş içi analizlerinden elde edilen veriler ışığında eğitim ve öğretim sistemine ilişkin sorun ve gelişim alanları ile eğitime ilişkin öneriler tespit edilmiştir.

Planlama sürecine aktif katılımını sağlamak üzere paydaş anketi, toplantı ve görüşmeler yapılmıştır. Geleceğe yönelim bölümüne geçilerek okulumuzun amaç, hedef, gösterge ve eylemleri belirlenmiştir. Çalışmaları yürüten ekip ve kurul bilgileri altta verilmiştir.

Stratejik Plan Üst Kurulu

Tablo 1: Stratejik Plan Üst Kurulu ve Stratejik Ekip Bilgileri

Üst Kurul Bilgileri		Ekip Bilgileri	
Adı Soyadı	Unvanı	Adı Soyadı	Unvanı
Arif GÜNSEL	Okul Müdürü	Ethem KARA	Müdür Yardımcısı
Ethem KARA	Müdür Yardımcısı	Çağla KOÇ	Rehber Öğretmen
Çağla KOÇ	Rehber Öğretmen	Melek GİRGİN	BT Rehber Öğretmen
Asuman GÜLER	Okul Aile Birliği Başkanı	Gülten ABANOZ	İngilizce Öğretmeni
Alev CENGİZ	Okul Aile Birliği Yönetim K. Üyesi	Bahattin TARINÇ	Fen Bilimleri Öğretmeni
		Nevin GÜNCE	İngilizce Öğretmeni
		Alev CENGİZ	Veli

II.BÖLÜM

Durum Analizi

DURUM ANALİZİ

Durum analizi bölümünde okulumuzun mevcut durumu ortaya konularak neredeyiz sorusuna yanıt bulunmaya çalışılmıştır. Bu kapsamda okulumuzun kısa tanıtımı, okul künyesi ve temel istatistikleri, paydaş analizi ve görüşleri ile okulumuzun Güçlü Zayıf Fırsat ve Tehditlerinin (GZFT) ele alındığı analize yer verilmiştir.

Okulun Kısa Tanıtımı

2.1. TARİHSEL GELİŞİM

Eğitim öğretim faaliyetine 2008 yılında başlayan okulumuz T.C. Başbakanlık Toplu Konut İdaresi Başkanlığı tarafından yaptırılmıştır.

Selçuklu tarzı mimarisi ve görkemli yapısıyla hemen hemen Eskişehir ilinin en büyük okullarından biri olmuştur. Bu gösterişli yapısıyla ve her türlü faaliyetin kolaylıkla yapılabileceği büyük bahçesiyle bölgeye hâkim bir konumdadır.

Okulumuz çevresinde Fatih Fen Lisesi, Kılıçoğlu Anadolu Lisesi, Salih Zeki Anadolu Lisesi, Savaş Kubaş Anadolu Lisesi ve İsmail Tetik Anadolu Lisesi'nin bulunması öğrencilerin akademik başarılarını yönlendirmede önemli rol oynamaktadır.

Yine okulumuz çevresinde Şehit Onur İlkhan İlkokulu, Zübeyde Hanım İlkokulu, İsmet İnönü İlkokulu, TOKİ Yalçın Baykuş İlkokulu, Plevne Özel İdare Ortaokulu, Ümit Yaşar Oğuzcan Ortaokulu'nun bulunması okullar arası işbirliğinin sağlanmasını olumlu yönde etkilemektedir.

Okulumuzun Odunpazarı Mehmet Terzi Spor Salonu'na yakınlığı öğrencilerimizin her türlü sportif etkinliklere katılımını kolaylaştırmaktadır.

Okulumuz konumu itibari ile havadar ormanlık alanlara yakın, oksijeni bol bir mevkiye sahiptir. Ayrıca şehir merkezine de 15-20 dakikalık bir mesafededir. Okulumuza ulaşım; kırmızı ve siyah 63, 37, 10, 32, 22 numaralı şehir içi otobüslerle sağlanabilmektedir.

Okulumuzda olumlu bir okul iklimi oluşturmak için idareciler, öğretmenler, veliler işbirliği içerisinde çalışmaktadır. Geleneksel bahar şenlikleri düzenlenerek veli-öğrenci- öğretmen dayanışmasının en güzel örneklerinden biri sergilenmektedir. Bu yolla çevre sakinlerinin okulu tanınması, okula olan ilgilerinin artması sağlanmaktadır.

Okulumuz ilk olarak Ahmet Hamdi Bayraktar İlköğretim Okulu adıyla eğitim öğretim faaliyetlerine başlamış, 14.06.2012 tarihinde 6287 No'lu kanun gereğince aynı binada olmalarına rağmen ilkokul ve ortaokul olarak eğitim-öğretim faaliyetlerini ayırmıştır. Nisan 2013 tarihinde ise okullarımızın ismi Hasan Polatkan Ortaokulu ve Ahmet Hamdi Bayraktar İlkokulu olarak değiştirilmiştir.

Okulumuz yedi yıllık geçmişine rağmen akademik ve sosyal alandaki başarıları ile gelecek vadeden okullar arasındadır.

Okulun Öğrenci Yapısı: Mahalle çeşitli il ve ilçelerden göç aldığı için öğrenci profili çeşitlilik göstermektedir. Bireysel farklılıklar yoğundur. Ortak bir okul iklimi oluşturmak için idareciler, öğretmenler ve veliler işbirliği içinde çalışmaktadır.

Okulun Bulunduğu Bölgenin İklim Özellikleri: Mahalle ve okul merkezden daha yüksekte bulunduğu için iklim özellikleri merkeze göre daha sert ve rüzgârlıdır. Bölgedeki sıcaklık merkeze göre yaklaşık 3-4 derece daha azdır.

Okulun Bulunduğu Konutların Tarihçesi: T.C Başbakanlık Toplu Konut İdaresi Başkanlığı tarafından yaptırılan konutların 2007 yılında inşaatı tamamlanmıştır. Site 2007 yılı ağustos ayında yerleşime açılmıştır. Çevrede pek çok konut yapımı devam etmektedir.

Ihlamurkent Mahallesinin Nüfusu: Yaklaşık 7662 kişi

Konutların Göç Durumları: Eskişehir ili ve ilçelerden ayrıca civar illerden göç almıştır. Bu nedenle kozmopolit sosyo-ekonomik bir yapıya sahiptir. Gelir düzeyi orta ve düşük seviyededir.

Velilerin Eğitim Durumu: Okuma yazma oranı yüksektir. Babaların ortalama %80'i lise mezunu, %10'si ilköğretim mezunu, %10'u ise üniversite ve yüksekokul mezunu olup annelerin %55'i ilköğretim mezunu, %35'si lise mezunu, %10'u ise üniversite ve yüksekokul mezunudur.

Okulun Mevcut Durumu: Temel İstatistikler

Bu bölümde, okulumuzun temel istatistiksel verileri yer almaktadır.

Okul Künyesi

Okulumuzun temel girdilerine ilişkin bilgiler altta yer alan okul künyesine ilişkin tabloda yer almaktadır.

Tablo 2: Okul Künyesi

İli:		İlçesi:			
Adres:	Ihlamurkent Mah. Oymakbaşı Sk No: 5 Odunpazarı /Eskişehir	Coğrafi Konum:			
Telefon Numarası:	0222 219 00 08	Faks Numarası:	0222 219 07 05		
e- Posta Adresi:	748546@meb.k12.tr	Web sayfası adresi:	www.hasanpolatkan.meb.k12.tr		
Kurum Kodu:	748546	Öğretim Şekli:	Tam Gün		
Okulun Hizmete Giriş Tarihi:2008		Toplam Çalışan Sayısı	35		
Öğrenci Sayısı:	Kız	277	Öğretmen Sayısı	Kadın	24
	Erkek	221		Erkek	8
	Toplam	498		Toplam	32
Derslik Başına Düşen Öğrenci Sayısı	: 29	Şube Başına Düşen Öğrenci Sayısı	: 28		
Öğretmen Başına Düşen Öğrenci Sayısı	: 16	Şube Başına 30'dan Fazla Öğrencisi Olan Şube Sayısı	: 9		
Öğrenci Başına Düşen Toplam Gider Miktarı*	:	Öğretmenlerin Kurumdaki Ortalama Görev Süresi	: 6		

Çalışan Bilgileri

Okulumuzun çalışanlarına ilişkin bilgiler altta yer alan tabloda belirtilmiştir.

Tablo 3: Çalışan Bilgileri Tablosu

Unvan	Erkek	Kadın	Toplam
Okul Müdürü ve Müdür Yardımcısı	2	0	2
Branş Öğretmeni	8	23	31

Rehber Öğretmen	0	1	1
İdari Personel	0	0	0
Yardımcı Personel	0	2	2
Güvenlik Personeli	0	0	0
Toplam Çalışan Sayıları	10	26	36

Okulumuz Bina ve Alanları

Okulumuzun kendine ait binası olmayıp Ahmet Hamdi Bayraktar İlkokulu binasına tahsislidir. İlkokul binasına ait açık ve kapalı alanlarına ilişkin temel bilgiler Tablo 4’de yer almaktadır.

Tablo 4: Okul Yerleşkesine İlişkin Bilgiler

Okul Bölümleri	Özel Alanlar		Var	Yok
	Okul Kat Sayısı	B+Z+2	Çok Amaçlı Salon	var
Derslik Sayısı	40	Çok Amaçlı Saha	var	
Derslik Alanları (m2)	2120	Z-Kütüphane (4552 adet kitap)	var	
Kullanılan Derslik Sayısı	40	Fen Laboratuvarı	var	
Şube Sayısı (Anasınıfları,İlkokul,Ortaokul)	23+17	Bilgisayar Laboratuvarı	var	
İdari Odaların Alanı (m2)	25	İş Atölyesi	var	
Öğretmenler Odası (m2)	68	Beceri Atölyesi		yok
Okul Oturum Alanı (m2)	1392,00	Pansiyon		yok
Okul Bahçesi (Açık Alan)(m2)	10024,50	Zeka Atölyesi	var	
Okul Kapalı Alan (m2)	1392,00	Rehberlik Odası	var	
Sanatsal, bilimsel ve sportif amaçlı toplam alan (m ²)	1500	Spor salonu	var	

Kantin (m2)	22	Destek Eğitimi Odası	var	
Tuvalet Sayısı	43	Okul Aile Birliği Odası	var	
Basketbol Sahası (m2)	400	Veli Görüşme Odası	var	
Futbol Sahası (m2)	600	Asansör	var	
Güvenlik Kamerası	16	Eğitim Araçları Odası	var	
Arşiv (m2)	15	Hizmetli Odası	var	

Sınıf ve Öğrenci Bilgileri

Okulumuzda yer alan sınıflar ve bu sınıflarda öğrenim gören öğrenci sayıları alttaki tabloda yer almaktadır.

Tablo 5: Öğrenci Sayıları

Sınıfı	Kız	Erkek	Toplam	Sınıfı	Kız	Erkek	Toplam
5/A Sınıfı	11	14	25	7/A Sınıfı	22	15	37
5/B Sınıfı	11	9	20	7/B Sınıfı	24	11	35
5/C Sınıfı	11	13	24	7/C Sınıfı	16	18	34
5/D Sınıfı	10	12	22	7/D Sınıfı	19	17	36
6/A Sınıfı	16	9	25	7/E Sınıfı	15	18	33
6/B Sınıfı	17	9	26	8/A Sınıfı	12	19	31
6/C Sınıfı	12	9	21	8/B Sınıfı	15	16	31
6/D Sınıfı	19	8	27	8/C Sınıfı	11	21	32
				8/D Sınıfı	17	16	33

Donanım ve Teknolojik Kaynaklarımız

Teknolojik kaynaklar başta olmak üzere okulumuzda bulunan çalışır durumdaki donanım malzemelerine ilişkin bilgilere tabloda yer verilmiştir.

Tablo 6: Teknolojik Kaynaklar Tablosu

Masaüstü Bilgisayar Sayısı	37	Yazıcı Sayısı	10
Taşınabilir Bilgisayar Sayısı	5	Fotokopi Makinası Sayısı	5
Projeksiyon Sayısı	16	İnternet Bağlantı Hızı	1,0 Gb/sn
Akıllı Tahta Sayısı	17	ADSL	1

Gelir ve Gider Bilgisi

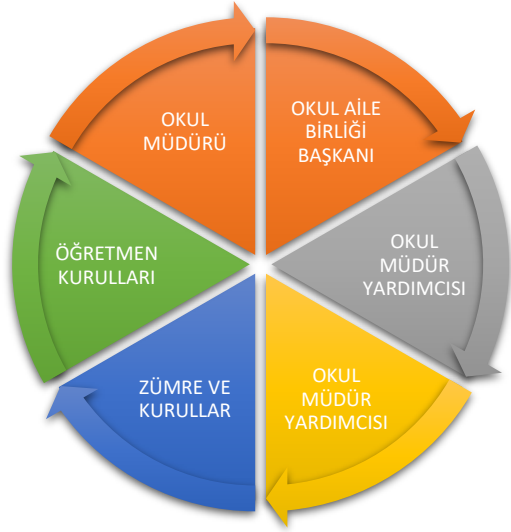
Okulumuzun genel bütçe ödenekleri, okul aile birliği gelirleri ve diğer katkılarda dâhil olmak üzere gelir ve giderlerine ilişkin son üç yıl gerçekleşme bilgileri alttaki tabloda verilmiştir.(Ahmet Hamdi Bayraktar İlkokulu ile beraber.)

Tablo 7: Gelir/Gider Bilgisi tablosu

Yıllar	Gelir Miktarı	Gider Miktarı
2016	58900,00	58000,00
2017	80234,00	80064,50
2018	89750,00	87964,81

Paydaş Analizi

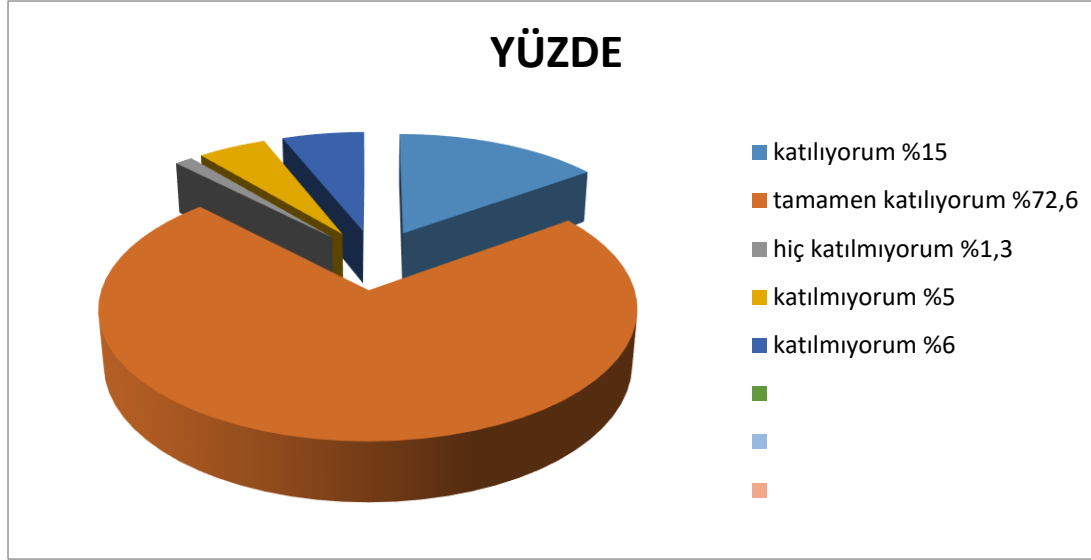
Kurumumuzun temel paydaşları öğrenci, veli ve öğretmen olmakla birlikte eğitimin dışsal etkisi nedeniyle okul çevresinde etkileşim içinde olunan geniş bir paydaş kitlesi bulunmaktadır. Paydaşlarımızın görüşleri anket, toplantı, dilek ve istek kutuları, elektronik ortamda iletilen önerilerde dâhil olmak üzere çeşitli yöntemlerle sürekli olarak alınmaktadır.



Paydaş anketlerine ilişkin ortaya çıkan temel sonuçlara altta yer verilmiştir :

Öğrenci Anketi Sonuçları:

Okulumuzda toplam 492 öğrenci öğrenim görmektedir. Örneklem seçim yöntemine göre seçilmiş toplam 300 öğrenciye uygulanan anket sonuçları aşağıda yer almaktadır.

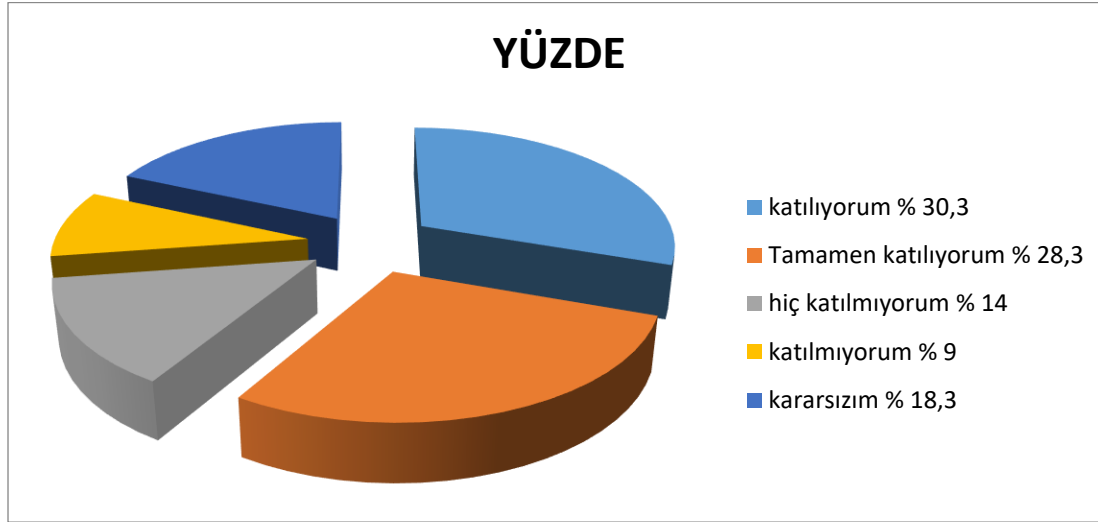


Şekil 1: Öğrencilerin Ulaşılabilirlik Düzeyi

“Öğretmenlerimle ihtiyaç duyduğumda rahatlıkla görüşebilirim.” sorusuna ankete katılan öğrencilerin % 15’i Katılıyorum yönünde görüş belirtmişlerdir.

Öğrenci Anketi Sonuçları:

Okulumuzda toplam 492 öğrenci öğrenim görmektedir. Örneklem seçim yöntemine göre seçilmiş toplam 300 öğrenciye uygulanan anket sonuçları aşağıda yer almaktadır.

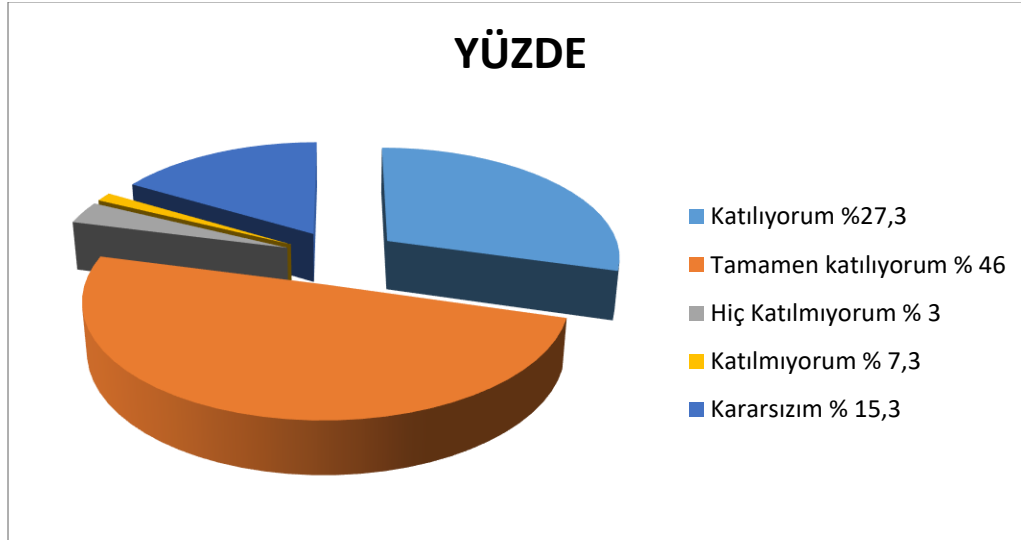


Şekil 2: Öğrencilerin Ulaşılabilirlik Düzeyi

“Okul müdürü ile ihtiyaç duyduğumda rahatlıkla konuşabiliyorum.” sorusuna ankete katılan öğrencilerin % 30,3’ü Katılıyorum yönünde görüş belirtmişlerdir.

Öğrenci Anketi Sonuçları:

Okulumuzda toplam 492 öğrenci öğrenim görmektedir. Örneklem seçim yöntemine göre seçilmiş toplam 300 öğrenciye uygulanan anket sonuçları aşağıda yer almaktadır.

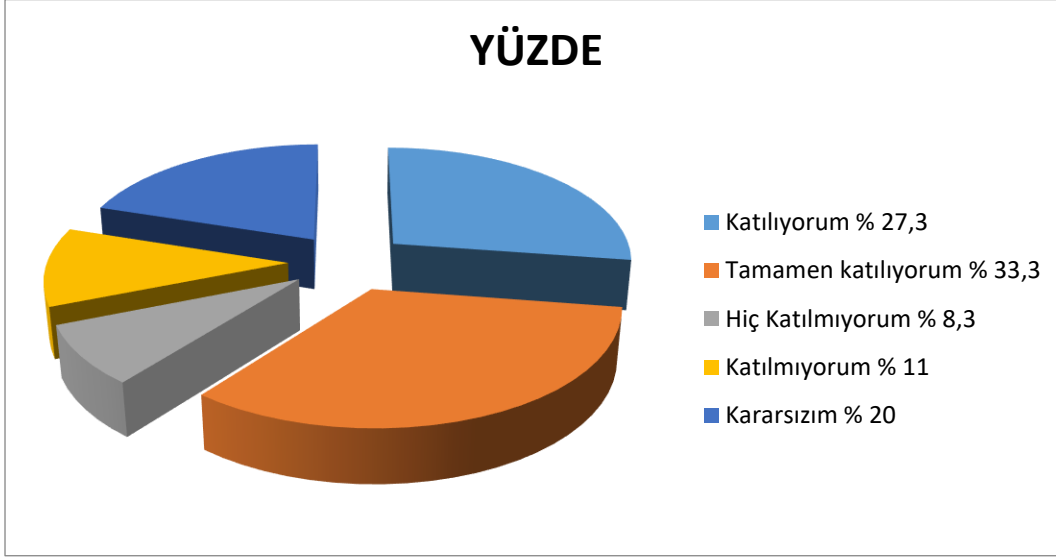


Şekil 3: Öğrencilerin Ulaşılabilirlik Düzeyi

“Okulun rehberlik servisinden yeterince yararlanabiliyorum.” sorusuna ankete katılan öğrencilerin % 27,3’ü Katılıyorum yönünde görüş belirtmişlerdir.

Öğrenci Anketi Sonuçları:

Okulumuzda toplam 492 öğrenci öğrenim görmektedir. Örneklem seçim yöntemine göre seçilmiş toplam 300 öğrenciye uygulanan anket sonuçları aşağıda yer almaktadır.

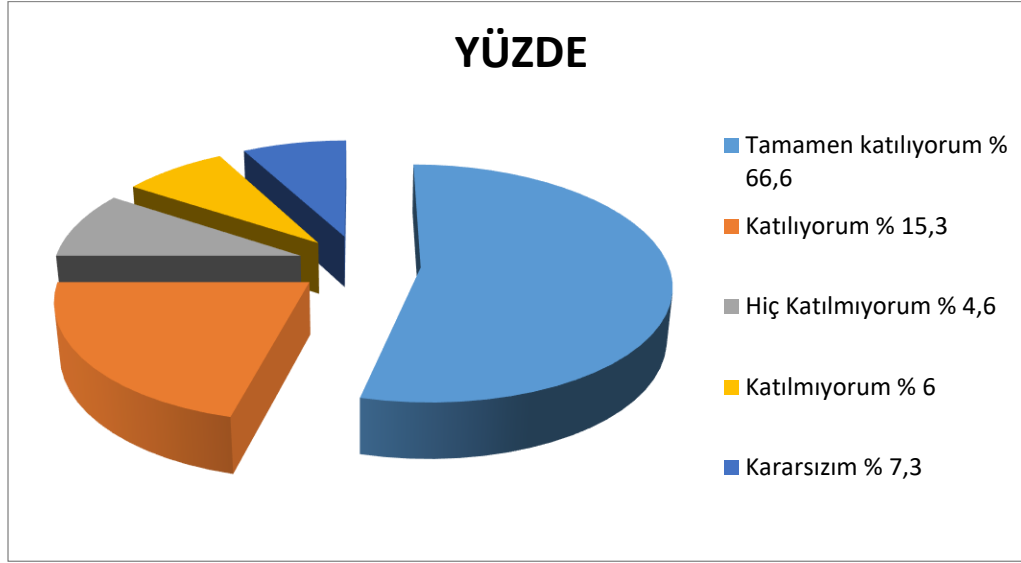


Şekil 4: Öğrencilerin Ulaşılabilirlik Düzeyi

“Okula ilettiğimiz öneri ve isteklerimiz dikkate alınır.” sorusuna ankete katılan öğrencilerin % 27,3’ü Katılıyorum yönünde görüş belirtmişlerdir.

Öğrenci Anketi Sonuçları:

Okulumuzda toplam 492 öğrenci öğrenim görmektedir. Örneklem seçim yöntemine göre seçilmiş toplam 300 öğrenciye uygulanan anket sonuçları aşağıda yer almaktadır.

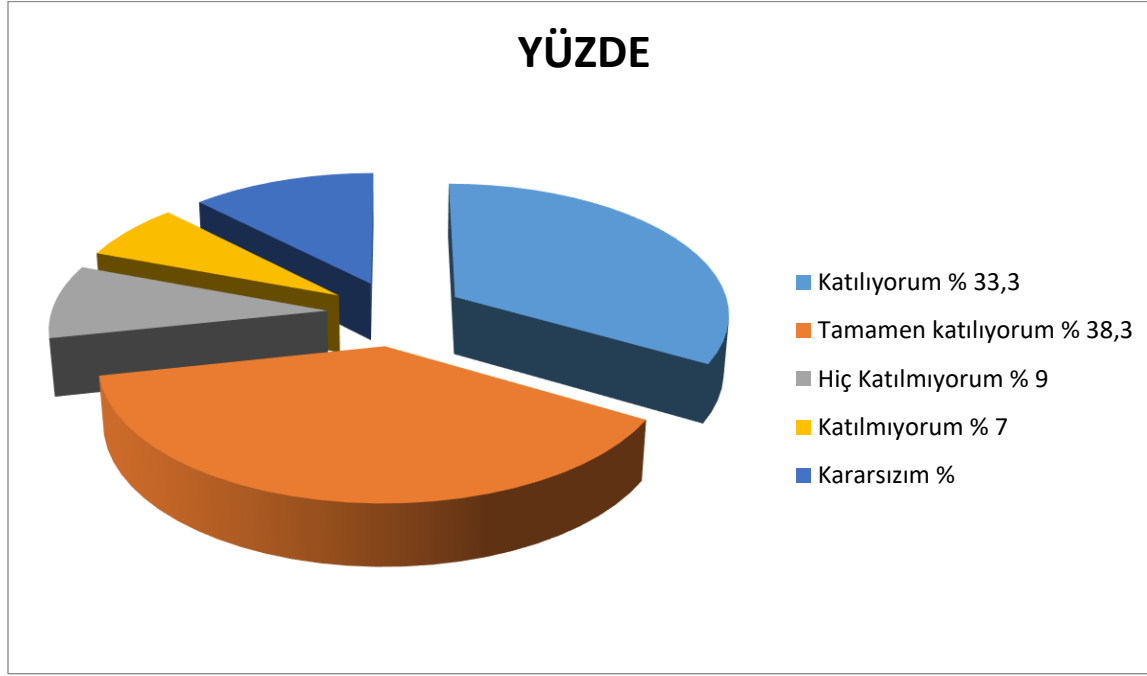


Şekil 5: Öğrencilerin Ulaşılabilirlik Düzeyi

“Okulda kendimi güvende hissediyorum.” sorusuna ankete katılan öğrencilerin % 15,3’ü Katılıyorum yönünde görüş belirtmişlerdir.

Öğrenci Anketi Sonuçları:

Okulumuzda toplam 492 öğrenci öğrenim görmektedir. Örneklem seçim yöntemine göre seçilmiş toplam 300 öğrenciye uygulanan anket sonuçları aşağıda yer almaktadır.

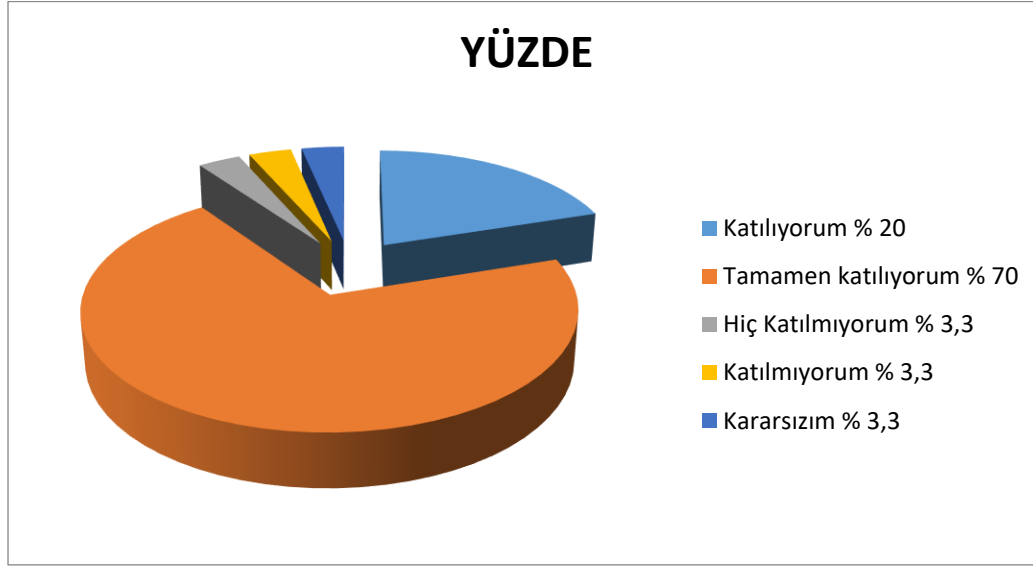


Şekil 6: Öğrencilerin Ulaşılabilirlik Düzeyi

“Okulda öğrencilerle ilgili alınan kararlarda bizlerin görüşleri alınır.” sorusuna ankete katılan öğrencilerin % 33,3’ü Katılıyorum yönünde görüş belirtmişlerdir.

Öğrenci Anketi Sonuçları:

Okulumuzda toplam 492 öğrenci öğrenim görmektedir. Örneklem seçim yöntemine göre seçilmiş toplam 300 öğrenciye uygulanan anket sonuçları aşağıda yer almaktadır.

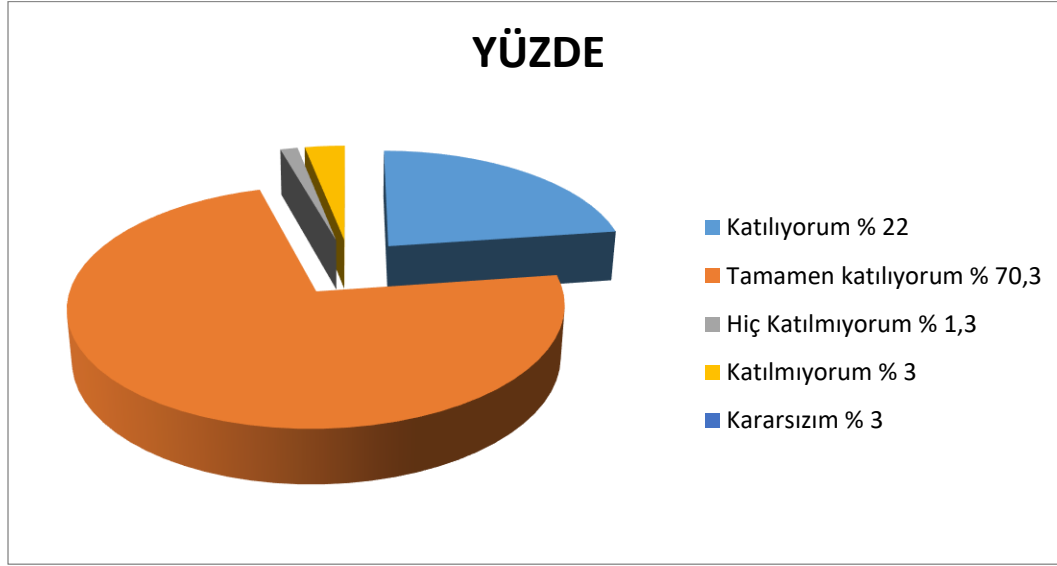


Şekil 7: Öğrencilerin Ulaşılabilirlik Düzeyi

“Öğretmenler yeniliğe açık olarak derslerin işlenişinde çeşitli yöntemler kullanmaktadır.” sorusuna ankete katılan öğrencilerin % 20’si Katılıyorum yönünde görüş belirtmişlerdir.

Öğrenci Anketi Sonuçları:

Okulumuzda toplam 492 öğrenci öğrenim görmektedir. Örneklem seçim yöntemine göre seçilmiş toplam 300 öğrenciye uygulanan anket sonuçları aşağıda yer almaktadır.

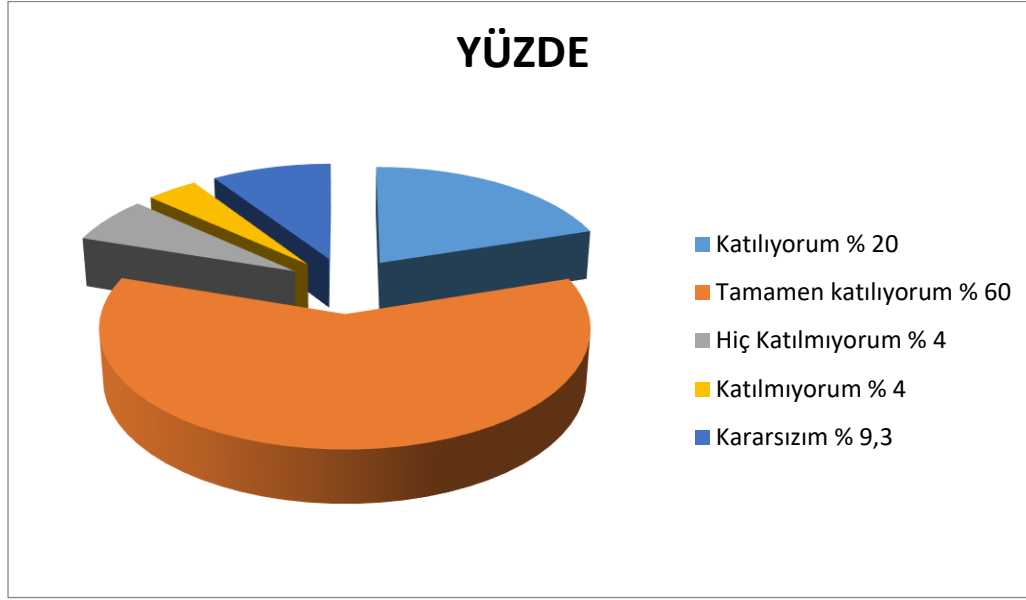


Şekil 8: Öğrencilerin Ulaşılabilirlik Düzeyi

“Derslerde konuya göre uygun araç gereçler kullanılmaktadır.” sorusuna ankete katılan öğrencilerin % 22’si Katılıyorum yönünde görüş belirtmişlerdir.

Öğrenci Anketi Sonuçları:

Okulumuzda toplam 492 öğrenci öğrenim görmektedir. Örneklem seçim yöntemine göre seçilmiş toplam 300 öğrenciye uygulanan anket sonuçları aşağıda yer almaktadır.

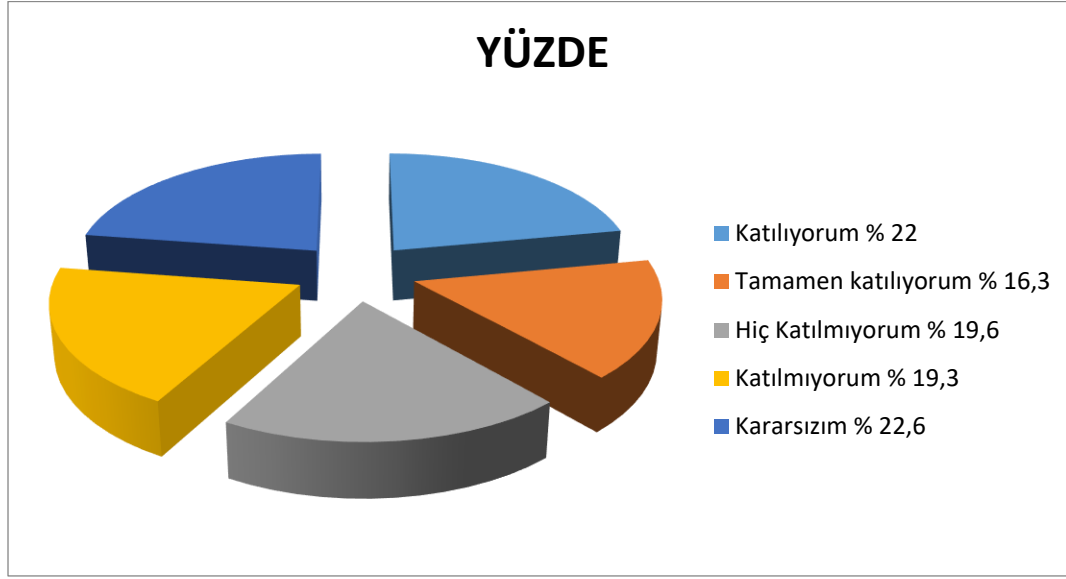


Şekil 9: Öğrencilerin Ulaşılabilirlik Düzeyi

“Teneffüslerde ihtiyaçlarımı giderebiliyorum.” sorusuna ankete katılan öğrencilerin % 20’si Katılıyorum yönünde görüş belirtmişlerdir.

Öğrenci Anketi Sonuçları:

Okulumuzda toplam 492 öğrenci öğrenim görmektedir. Örneklem seçim yöntemine göre seçilmiş toplam 300 öğrenciye uygulanan anket sonuçları aşağıda yer almaktadır.

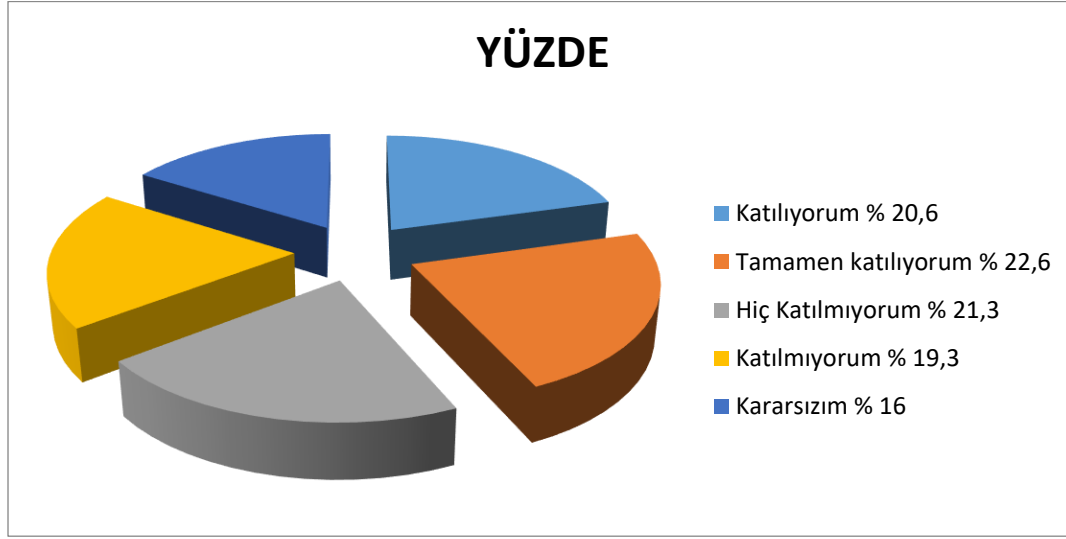


Şekil 10: Öğrencilerin Ulaşılabilirlik Düzeyi

“Okulun içi ve dışı temizdir.” sorusuna ankete katılan öğrencilerin % 22’si Katılıyorum yönünde görüş belirtmişlerdir.

Öğrenci Anketi Sonuçları:

Okulumuzda toplam 492 öğrenci öğrenim görmektedir. Örneklem seçim yöntemine göre seçilmiş toplam 300 öğrenciye uygulanan anket sonuçları aşağıda yer almaktadır.

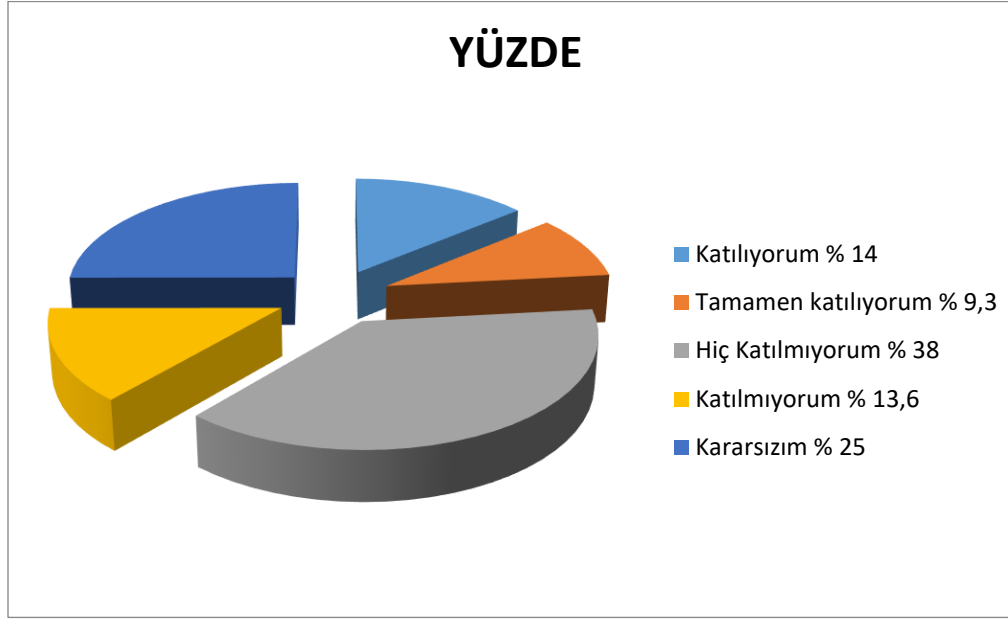


Şekil 11: Öğrencilerin Ulaşılabilirlik Düzeyi

“Okulun binası ve diğer fiziki mekânlar yeterlidir.” sorusuna ankete katılan öğrencilerin % 20,6’sı Katılıyorum yönünde görüş belirtmişlerdir.

Öğrenci Anketi Sonuçları:

Okulumuzda toplam 492 öğrenci öğrenim görmektedir. Örneklem seçim yöntemine göre seçilmiş toplam 300 öğrenciye uygulanan anket sonuçları aşağıda yer almaktadır.

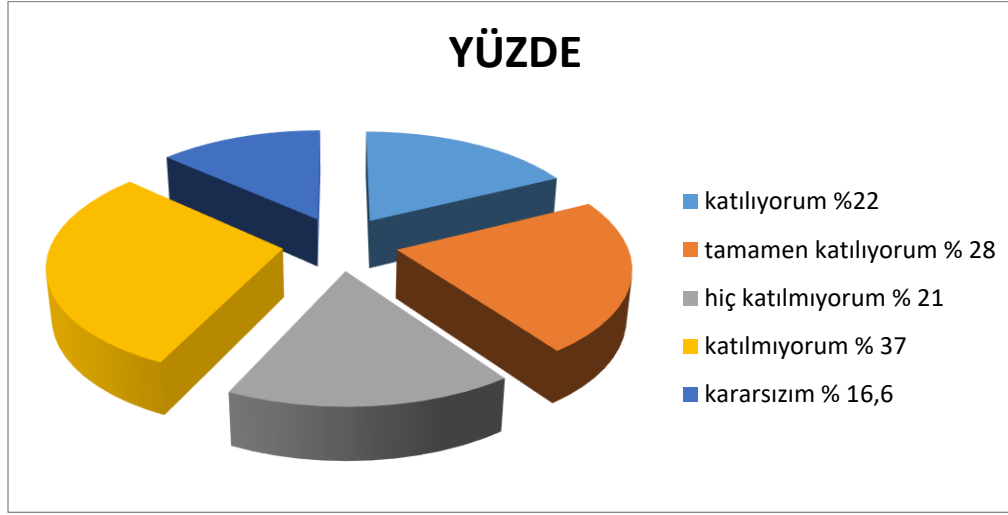


Şekil 12: Öğrencilerin Ulaşılabilirlik Düzeyi

“Okul kantininde satılan malzemeler sağlıklı ve güvenlidir.” sorusuna ankete katılan öğrencilerin % 14’ü Katılıyorum yönünde görüş belirtmişlerdir.

Öğrenci Anketi Sonuçları:

Okulumuzda toplam 492 öğrenci öğrenim görmektedir. Örneklemseçim yöntemine göre seçilmiş toplam 300 öğrenciye uygulanan anket sonuçları aşağıda yer almaktadır.

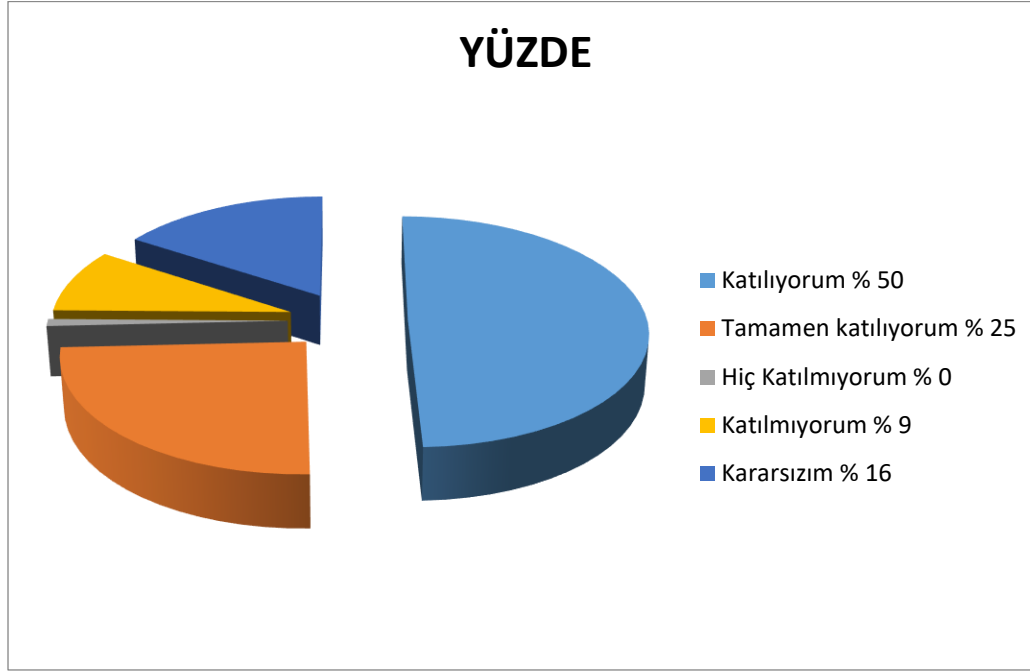


Şekil 13: Öğrencilerin Ulaşılabilirlik Düzeyi

“Okulumuzda yeterli miktarda sanatsal ve kültürel faaliyetler düzenlenmektedir.” sorusuna ankete katılan öğrencilerin % 22’si Katılıyorum yönünde görüş belirtmişlerdir.

Öğretmen Anketi Sonuçları:

Okulumuzda görev yapmakta olan toplam 32 öğretmenin tamamına uygulanan anket sonuçları aşağıda yer almaktadır.

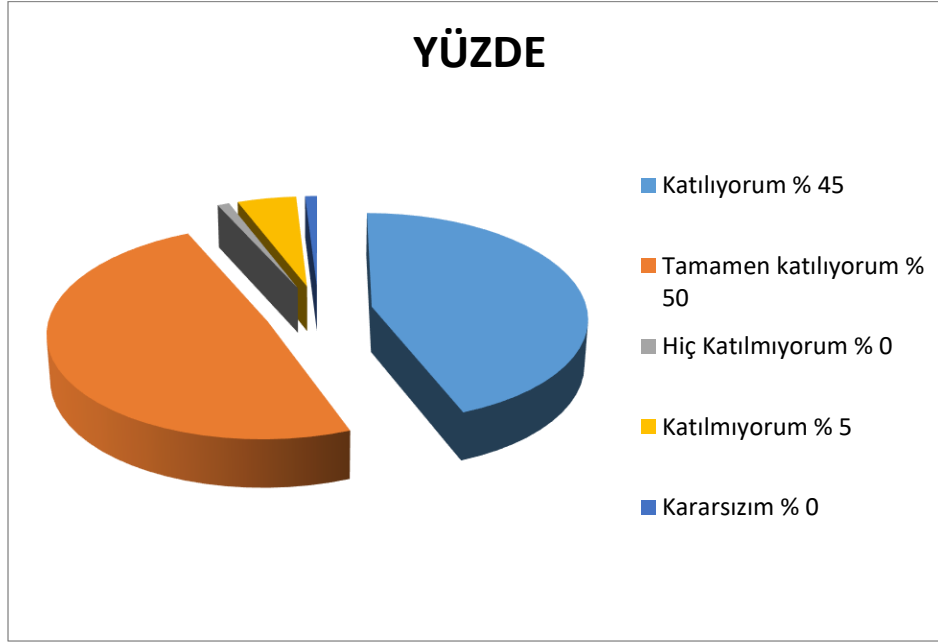


Şekil 14: Katılımcı Karar Alma Seviyesi

“Okulumuzda alınan kararlar, çalışanların katılımıyla alınır.” sorusuna anket çalışmasına katılan 32 öğretmenimizin % 50’si Katılıyorum yönünde görüş belirtmişlerdir.

Öğretmen Anketi Sonuçları:

Okulumuzda görev yapmakta olan toplam 32 öğretmenin tamamına uygulanan anket sonuçları aşağıda yer almaktadır.

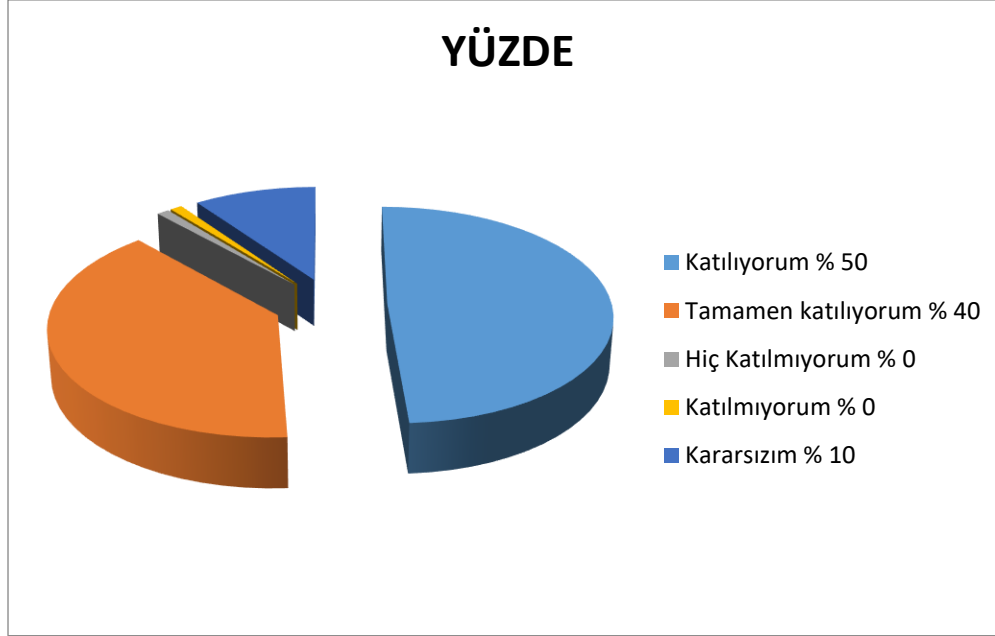


Şekil 15: Katılımcı Karar Alma Seviyesi

“Kurumdaki tüm duyurular çalışanlara zamanında iletilir.” sorusuna anket çalışmasına katılan 32 öğretmenimizin % 45'i Katılıyorum yönünde görüş belirtmişlerdir.

Öğretmen Anketi Sonuçları:

Okulumuzda görev yapmakta olan toplam 32 öğretmenin tamamına uygulanan anket sonuçları aşağıda yer almaktadır.

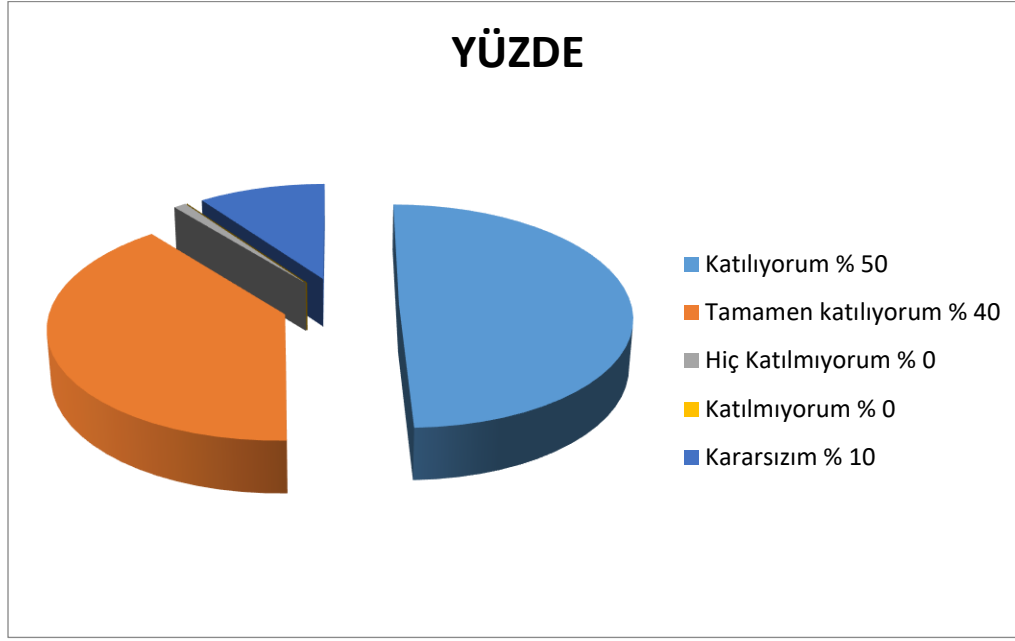


Şekil 16: Katılımcı Karar Alma Seviyesi

“Her türlü ödüllendirmede adil olma, tarafsızlık ve objektiflik esastır.” sorusuna anket çalışmasına katılan 32 öğretmenimizin % 50’si Katılıyorum yönünde görüş belirtmişlerdir.

Öğretmen Anketi Sonuçları:

Okulumuzda görev yapmakta olan toplam 32 öğretmenin tamamına uygulanan anket sonuçları aşağıda yer almaktadır.

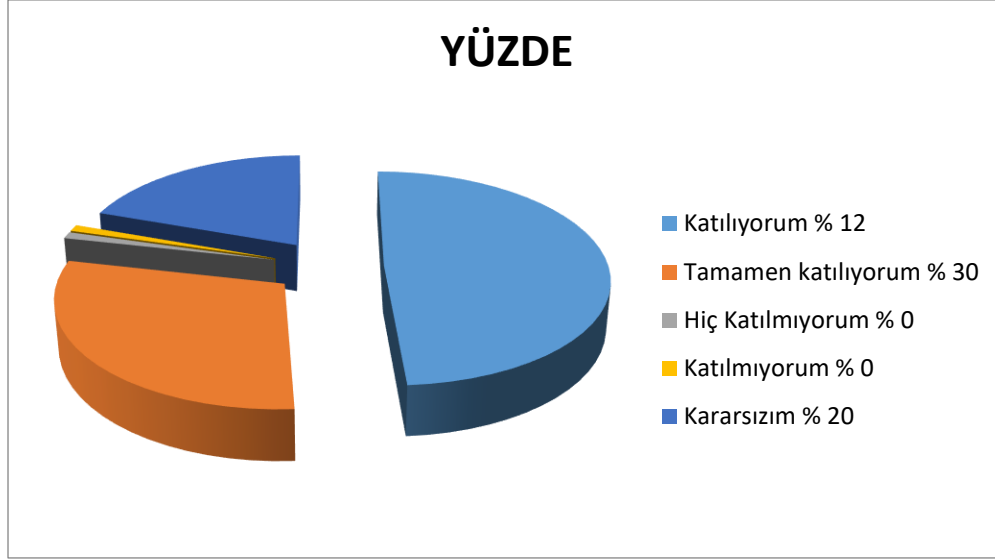


Şekil 17: Katılımcı Karar Alma Seviyesi

“Kendimi, okulun değerli bir üyesi olarak görürüm.” sorusuna anket çalışmasına katılan 32 öğretmenlerimizin % 50’si Katılıyorum yönünde görüş belirtmişlerdir.

Öğretmen Anketi Sonuçları:

Okulumuzda görev yapmakta olan toplam 32 öğretmenin tamamına uygulanan anket sonuçları aşağıda yer almaktadır.

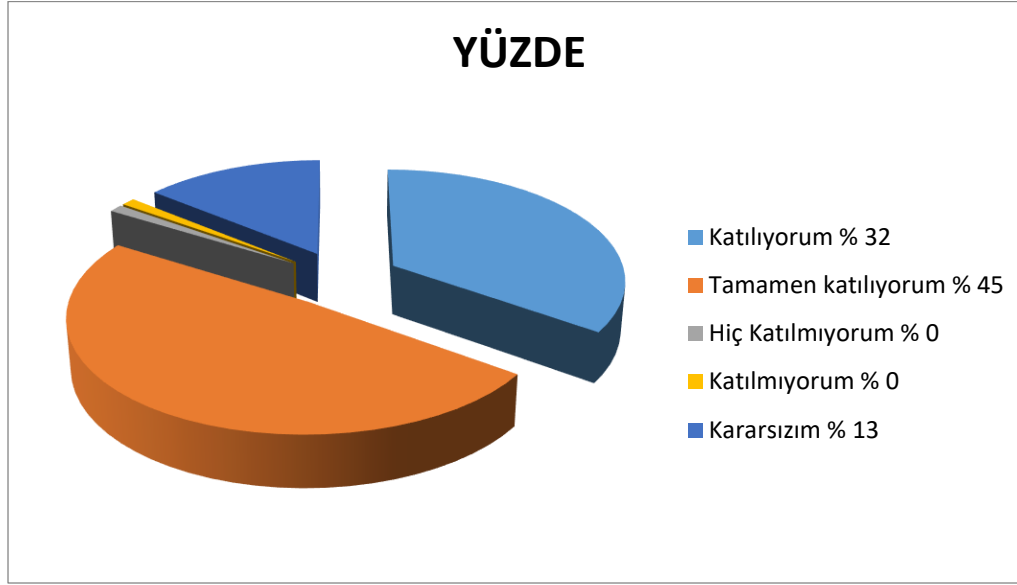


Şekil 18: Katılımcı Karar Alma Seviyesi

“Çalıştığım okul bana kendimi geliştirme imkânı tanımaktadır.” sorusuna anket çalışmasına katılan 32 öğretmenimizin % 12’i Katılıyorum yönünde görüş belirtmişlerdir.

Öğretmen Anketi Sonuçları:

Okulumuzda görev yapmakta olan toplam 32 öğretmenin tamamına uygulanan anket sonuçları aşağıda yer almaktadır.

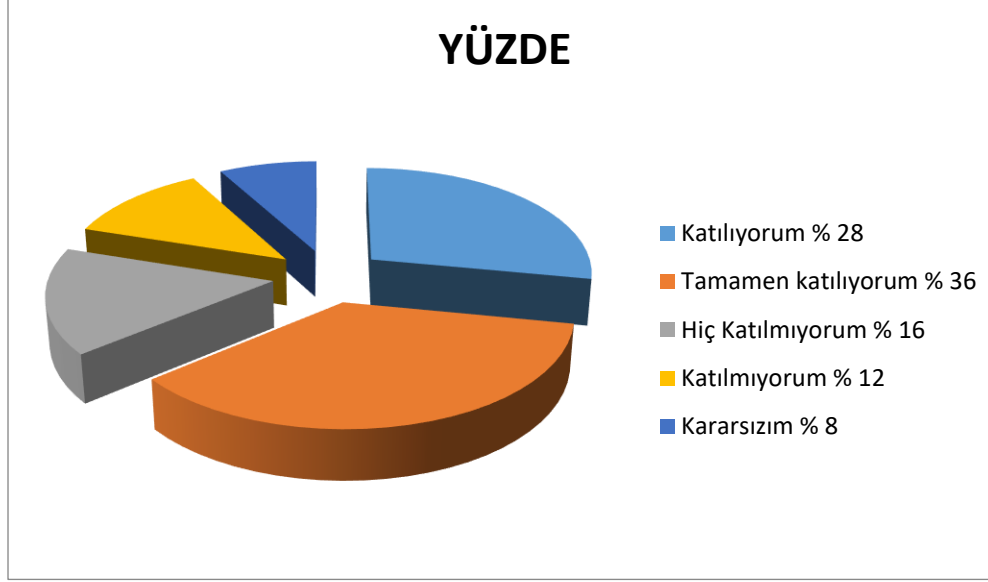


Şekil 19: Katılımcı Karar Alma Seviyesi

“Okul, teknik araç ve gereç yönünden yeterli donanıma sahiptir.” sorusuna anket çalışmasına katılan 32 öğretmenimizin % 32’si Katılıyorum yönünde görüş belirtmişlerdir.

Öğretmen Anketi Sonuçları:

Okulumuzda görev yapmakta olan toplam 32 öğretmenin tamamına uygulanan anket sonuçları aşağıda yer almaktadır.

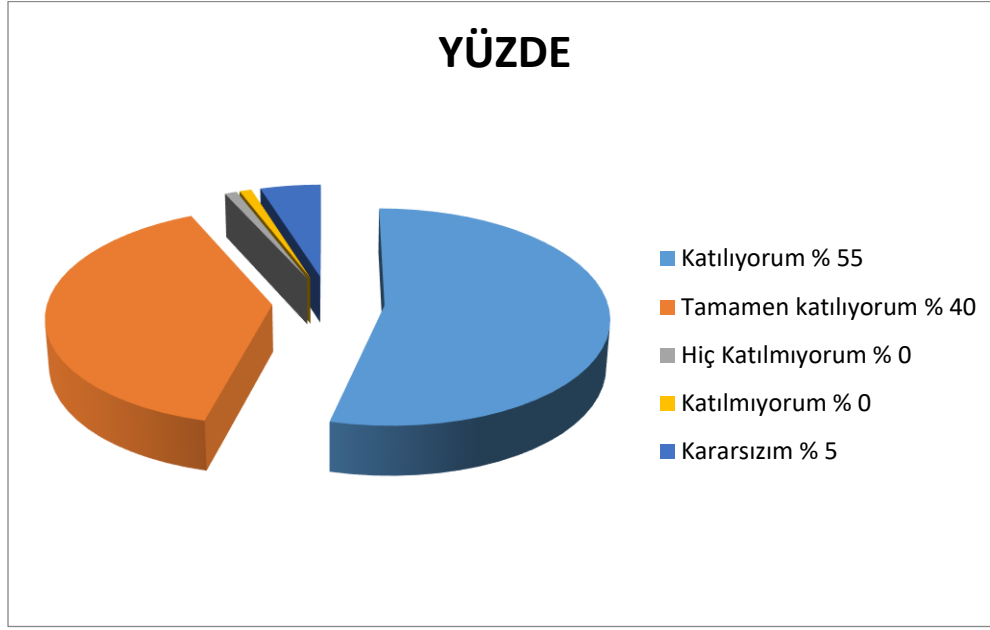


Şekil 20: Katılımcı Karar Alma Seviyesi

“Okulda çalışanlara yönelik sosyal ve kültürel faaliyetler düzenlenir.” sorusuna anket çalışmasına katılan 32 öğretmenlerimizin % 28’i Katılıyorum yönünde görüş belirtmişlerdir.

Öğretmen Anketi Sonuçları:

Okulumuzda görev yapmakta olan toplam 32 öğretmenin tamamına uygulanan anket sonuçları aşağıda yer almaktadır.

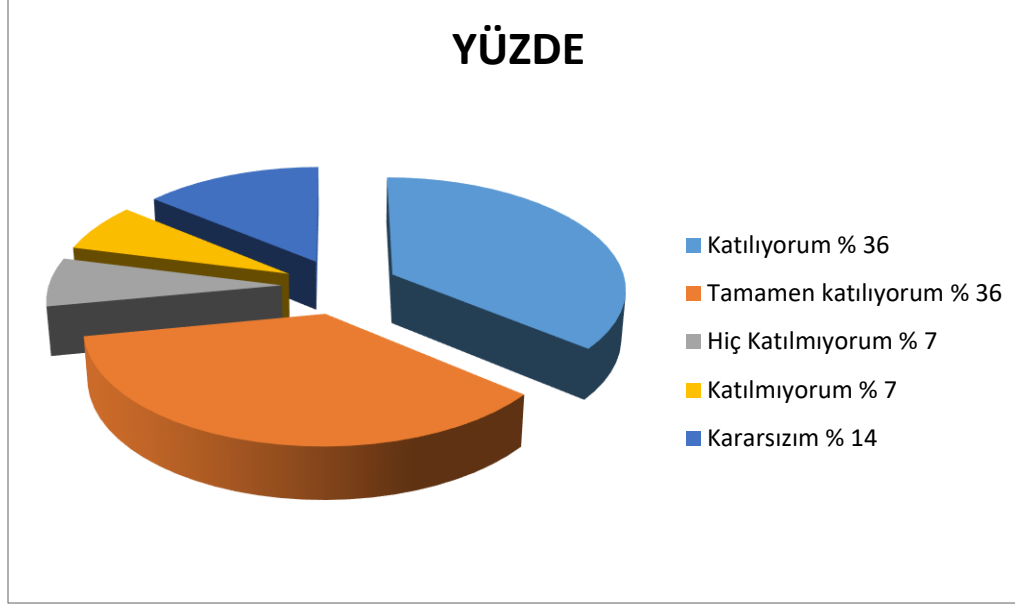


Şekil 21: Katılımcı Karar Alma Seviyesi

“Okulda öğretmenler arasında ayırım yapılmamaktadır.” sorusuna anket çalışmasına katılan 32 öğretmenimizin % 55’i Katılıyorum yönünde görüş belirtmişlerdir.

Öğretmen Anketi Sonuçları:

Okulumuzda görev yapmakta olan toplam 32 öğretmenin tamamına uygulanan anket sonuçları aşağıda yer almaktadır.

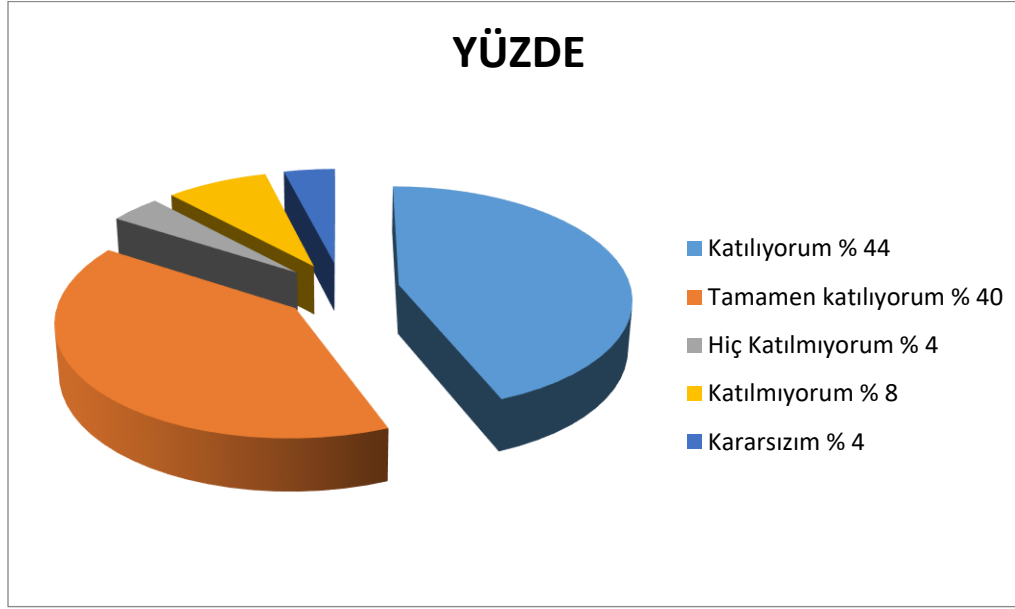


Şekil 22: Katılımcı Karar Alma Seviyesi

“Okulumuzda yerelde ve toplum üzerinde olumlu etki bırakacak çalışmalar yapmaktadır.” sorusuna anket çalışmasına katılan 32 öğretmenimizin % 36’sı Katılıyorum yönünde görüş belirtmişlerdir.

Öğretmen Anketi Sonuçları:

Okulumuzda görev yapmakta olan toplam 32 öğretmenin tamamına uygulanan anket sonuçları aşağıda yer almaktadır.

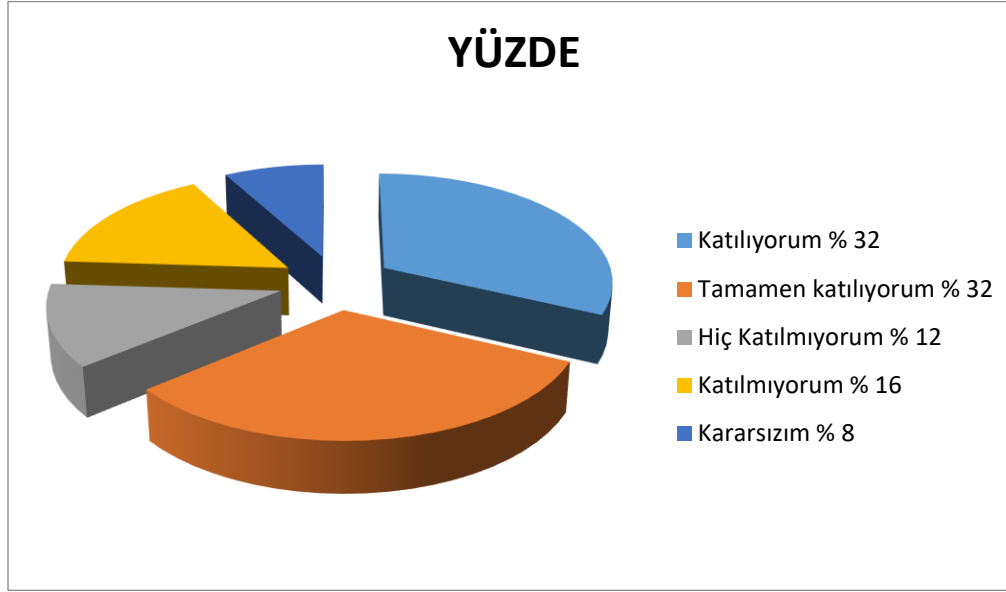


Şekil 23: Katılımcı Karar Alma Seviyesi

“Yöneticilerimiz, yaratıcı ve yenilikçi düşüncelerin üretilmesini teşvik etmektedir.” sorusuna anket çalışmasına katılan 32 öğretmenlerimizin % 44’ü Katılıyorum yönünde görüş belirtmişlerdir.

Öğretmen Anketi Sonuçları:

Okulumuzda görev yapmakta olan toplam 32 öğretmenin tamamına uygulanan anket sonuçları aşağıda yer almaktadır.

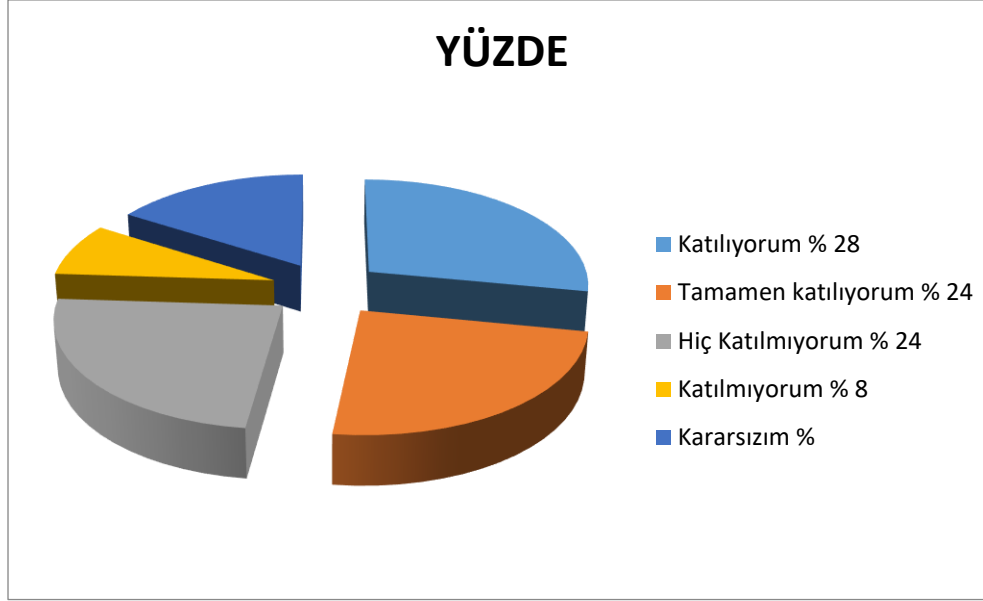


Şekil 24: Katılımcı Karar Alma Seviyesi

“Yöneticiler, okulun vizyonunu, stratejilerini, iyileştirmeye açık alanlarını vs. çalışanlarla paylaşır.” sorusuna anket çalışmasına katılan 32 öğretmenimizin % 32’i Katılıyorum yönünde görüş belirtmişlerdir.

Öğretmen Anketi Sonuçları:

Okulumuzda görev yapmakta olan toplam 32 öğretmenin tamamına uygulanan anket sonuçları aşağıda yer almaktadır.

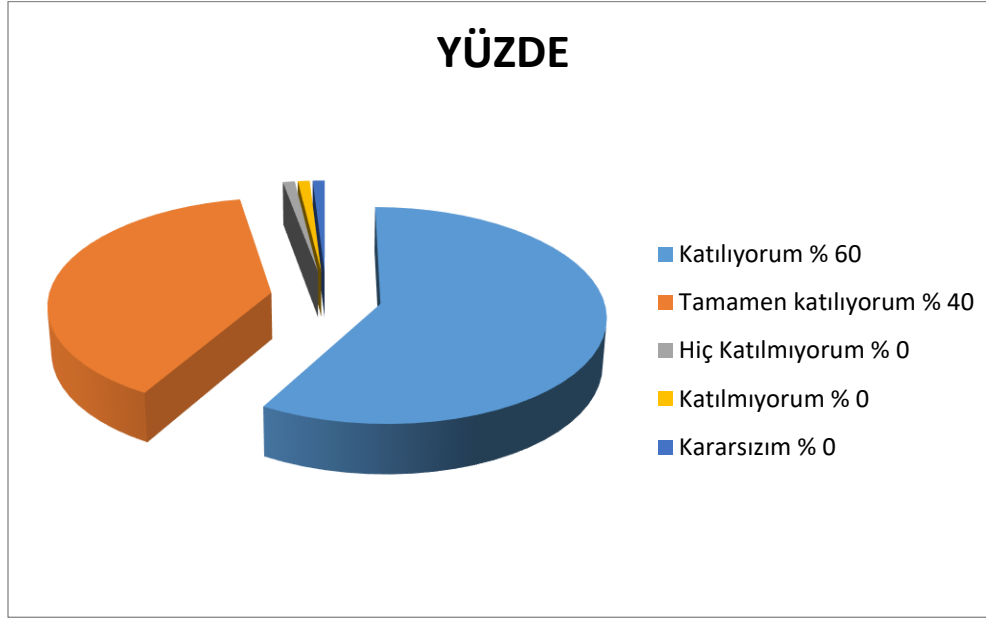


Şekil 25: Katılımcı Karar Alma Seviyesi

“Okulumuzda sadece öğretmenlerin kullanımına tahsis edilmiş yerler yeterlidir.” sorusuna anket çalışmasına katılan 32 öğretmenimizin % 28’i Katılıyorum yönünde görüş belirtmişlerdir.

Öğretmen Anketi Sonuçları:

Okulumuzda görev yapmakta olan toplam 32 öğretmenin tamamına uygulanan anket sonuçları aşağıda yer almaktadır.

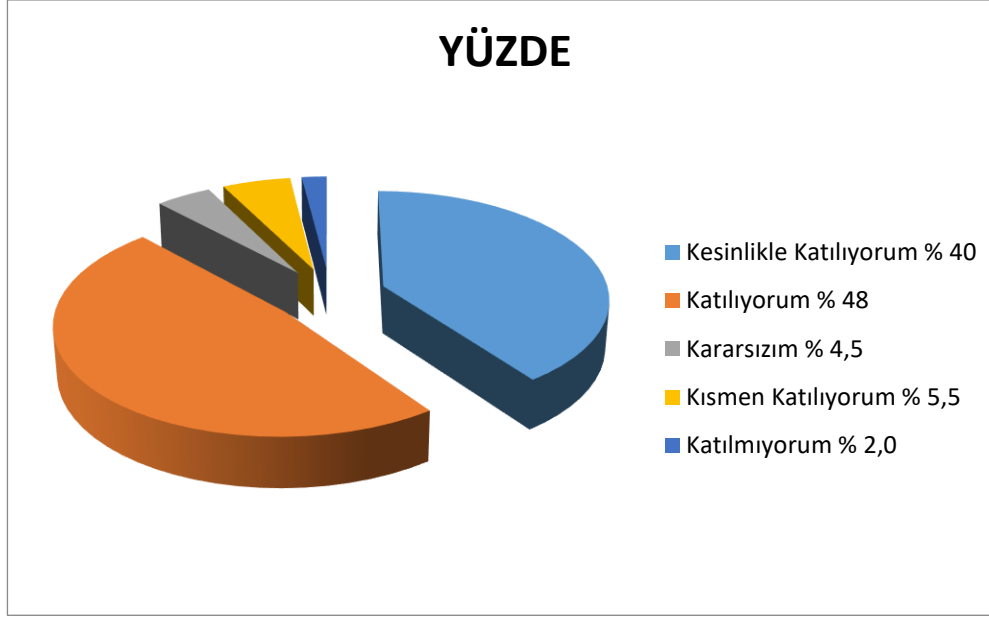


Şekil 26: Katılımcı Karar Alma Seviyesi

“Alanıma ilişkin yenilik ve gelişmeleri takip eder ve kendimi güncellerim.” sorusuna anket çalışmasına katılan 32 öğretmenimizin % 60'ı Katılıyorum yönünde görüş belirtmişlerdir.

Veli Anketi Sonuçları:

492 veli içerisinde Örneklem seçimi Yöntemine göre 302 kişi seçilmiştir. Okulumuzda öğrenim gören öğrencilerin velilerine yönelik gerçekleştirilmiş olan anket çalışması sonuçları aşağıdaki gibidir.

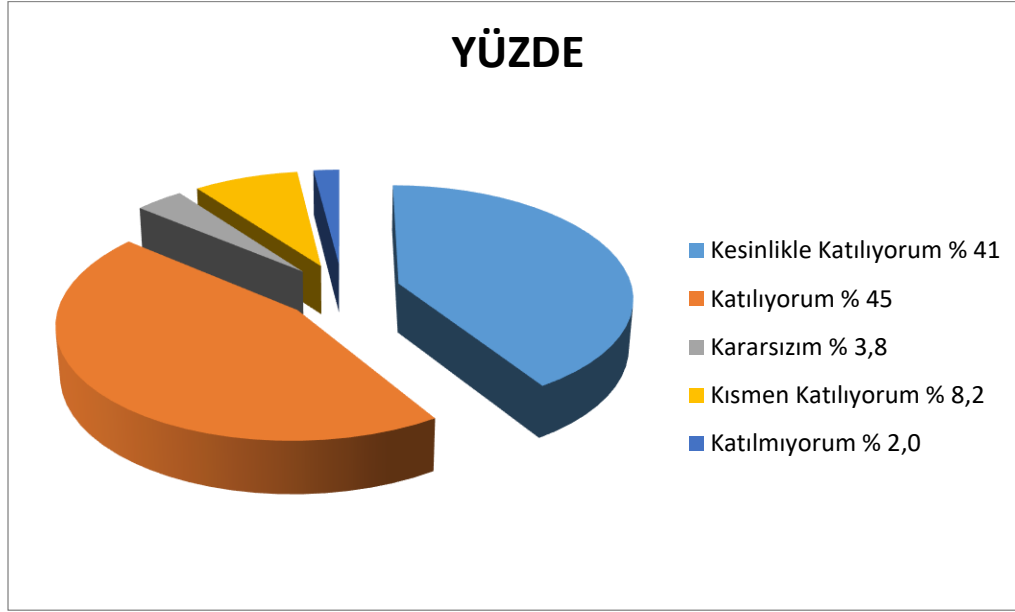


Şekil 27: Velilerin Ulaşabilme Seviyesi

"İhtiyaç duyduğumda okul çalışanlarıyla rahatlıkla görüşebiliyorum." sorusuna ankete katılmış olan velilerin % 93'ü olumlu yönde görüş belirtmişlerdir.

Veli Anketi Sonuçları:

492 veli içerisinde Örneklem seçimi Yöntemine göre 302 kişi seçilmiştir. Okulumuzda öğrenim gören öğrencilerin velilerine yönelik gerçekleştirilmiş olan anket çalışması sonuçları aşağıdaki gibidir.

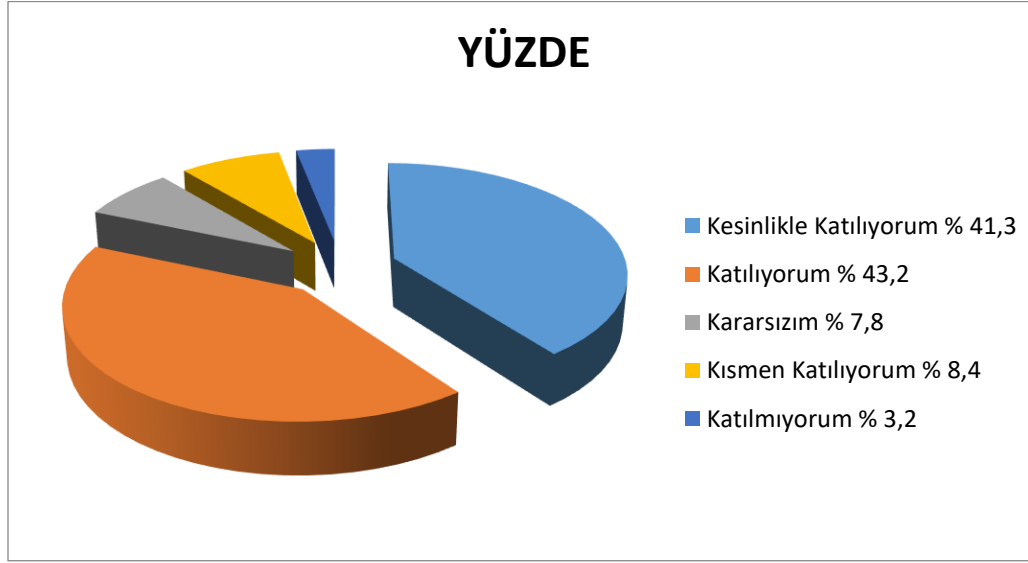


Şekil 28: Velilerin Ulaşabilme Seviyesi

“Bizi ilgilendiren okul duyurularını zamanında öğreniyorum.” sorusuna ankete katılmış olan velilerin % 94’ü olumlu yönde görüş belirtmişlerdir.

Veli Anketi Sonuçları:

492 veli içerisinde Örneklem seçimi Yöntemine göre 302 kişi seçilmiştir. Okulumuzda öğrenim gören öğrencilerin velilerine yönelik gerçekleştirilmiş olan anket çalışması sonuçları aşağıdaki gibidir.

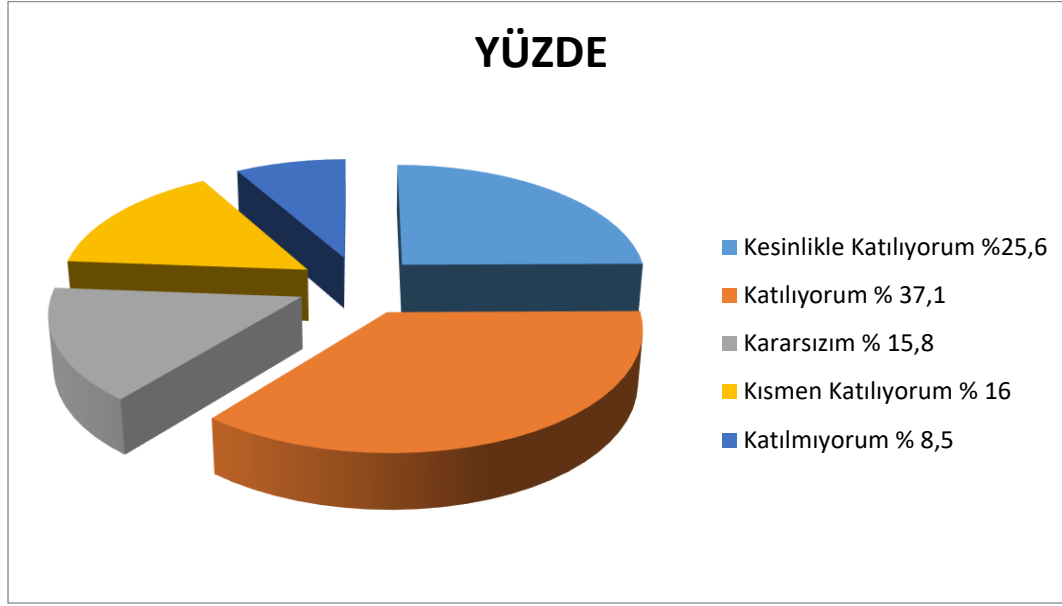


Şekil 29: Velilerin Ulaşabilme Seviyesi

“Öğrencimle ilgili konularda okulda rehberlik hizmeti alabiliyorum.” sorusuna ankete katılmış olan velilerin % 92’si olumlu yönde görüş belirtmişlerdir.

Veli Anketi Sonuçları:

492 veli içerisinde Örneklem seçimi Yöntemine göre 302 kişi seçilmiştir. Okulumuzda öğrenim gören öğrencilerin velilerine yönelik gerçekleştirilmiş olan anket çalışması sonuçları aşağıdaki gibidir.

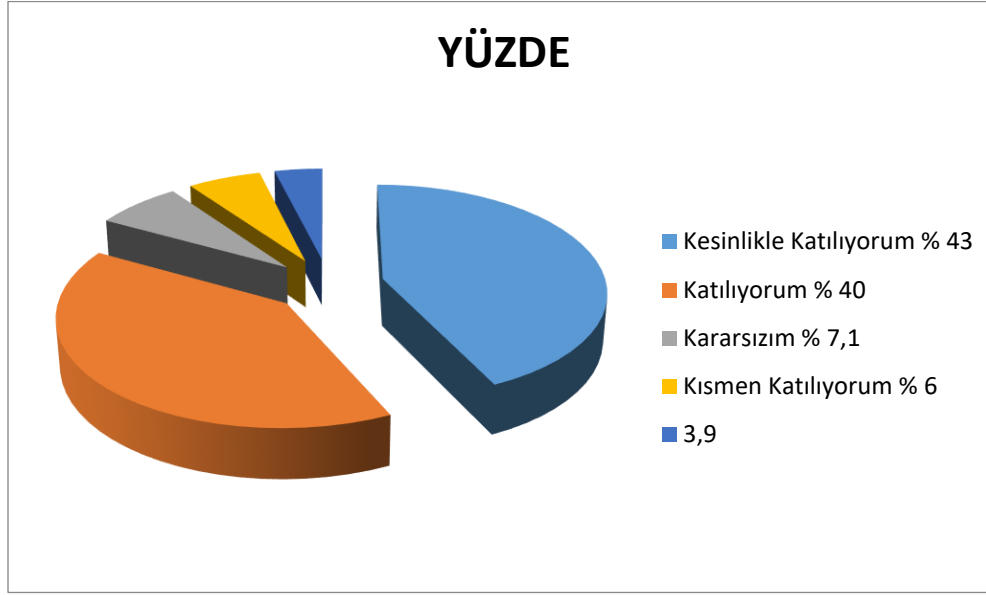


Şekil 30: Velilerin Ulaşılma Seviyesi

“Okula ilettiğim istek ve şikâyetlerim dikkate alınıyor.” sorusuna ankete katılmış olan velilerin % 79’u olumlu yönde görüş belirtmişlerdir.

Veli Anketi Sonuçları:

492 veli içerisinde Örneklem seçimi Yöntemine göre 302 kişi seçilmiştir. Okulumuzda öğrenim gören öğrencilerin velilerine yönelik gerçekleştirilmiş olan anket çalışması sonuçları aşağıdaki gibidir.



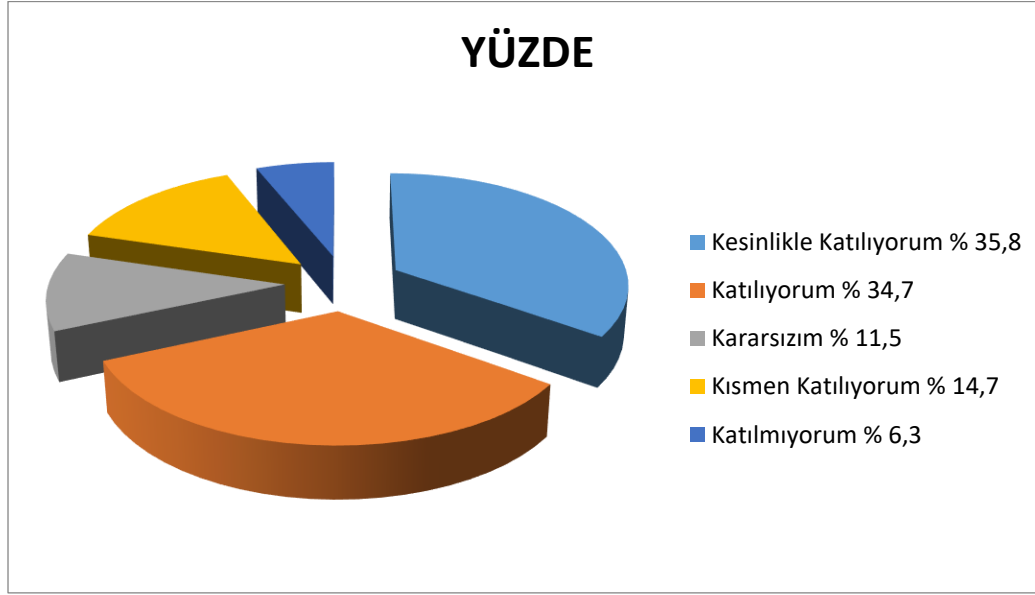
Şekil 31: Velilerin Ulaşabilme Seviyesi

“Öğretmenler yeniliğe açık olarak derslerin işlenişinde çeşitli yöntemler kullanmaktadır.

” sorusuna ankete katılmış olan velilerin % 89’u olumlu yönde görüş belirtmişlerdir.

Veli Anketi Sonuçları:

492 veli içerisinde Örneklemseçimi Yöntemine göre 302kişi seçilmiştir. Okulumuzda öğrenim gören öğrencilerin velilerine yönelik gerçekleştirilmiş olan anket çalışması sonuçları aşağıdaki gibidir.

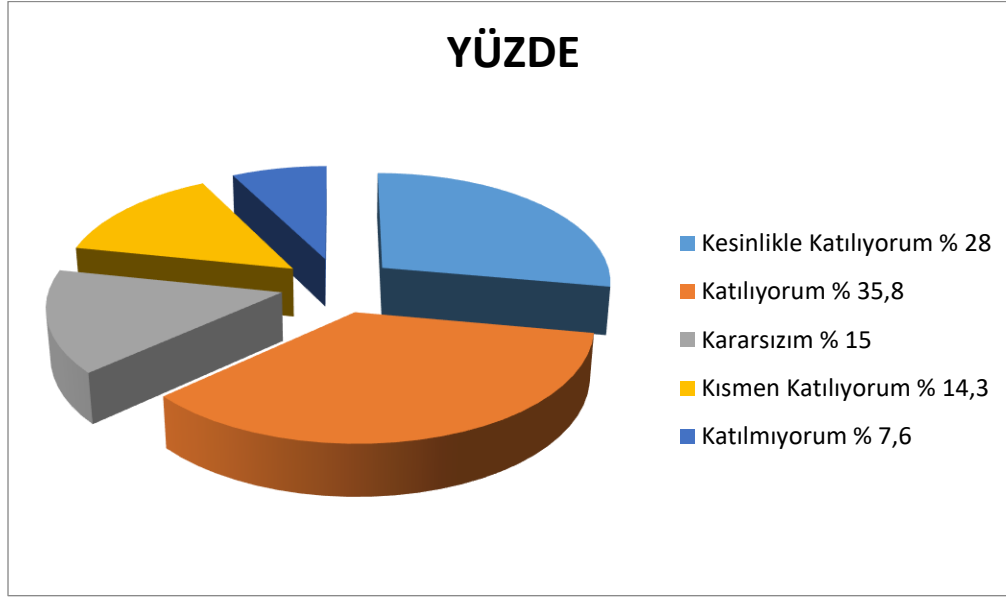


Şekil 32: Velilerin Ulaşabilme Seviyesi

“Okulda yabancı kişilere karşı güvenlik önlemleri alınmaktadır..” sorusuna ankete katılmış olan velilerin % 85 'i olumlu yönde görüş belirtmişlerdir.

Veli Anketi Sonuçları:

492 veli içerisinde Örneklem seçimi Yöntemine göre 302 kişi seçilmiştir. Okulumuzda öğrenim gören öğrencilerin velilerine yönelik gerçekleştirilmiş olan anket çalışması sonuçları aşağıdaki gibidir.

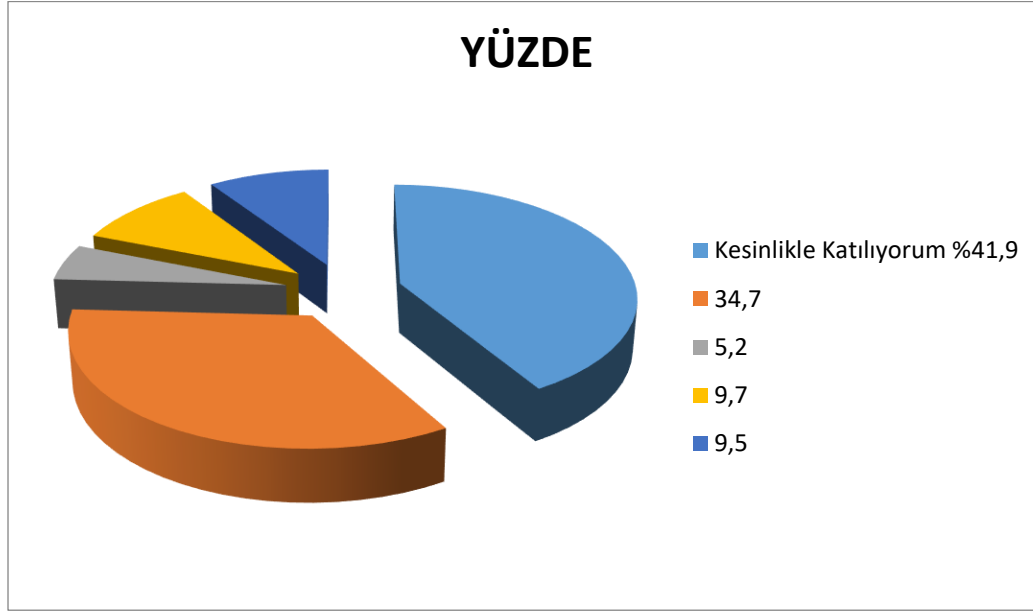


Şekil 33: Velilerin Ulaşabilme Seviyesi

“Okulda bizleri ilgilendiren kararlarda görüşlerimiz dikkate alınır.” sorusuna ankete katılmış olan velilerin % 78’i olumlu yönde görüş belirtmişlerdir.

Veli Anketi Sonuçları:

492 veli içerisinde Örneklem seçimi Yöntemine göre 302 kişi seçilmiştir. Okulumuzda öğrenim gören öğrencilerin velilerine yönelik gerçekleştirilmiş olan anket çalışması sonuçları aşağıdaki gibidir.



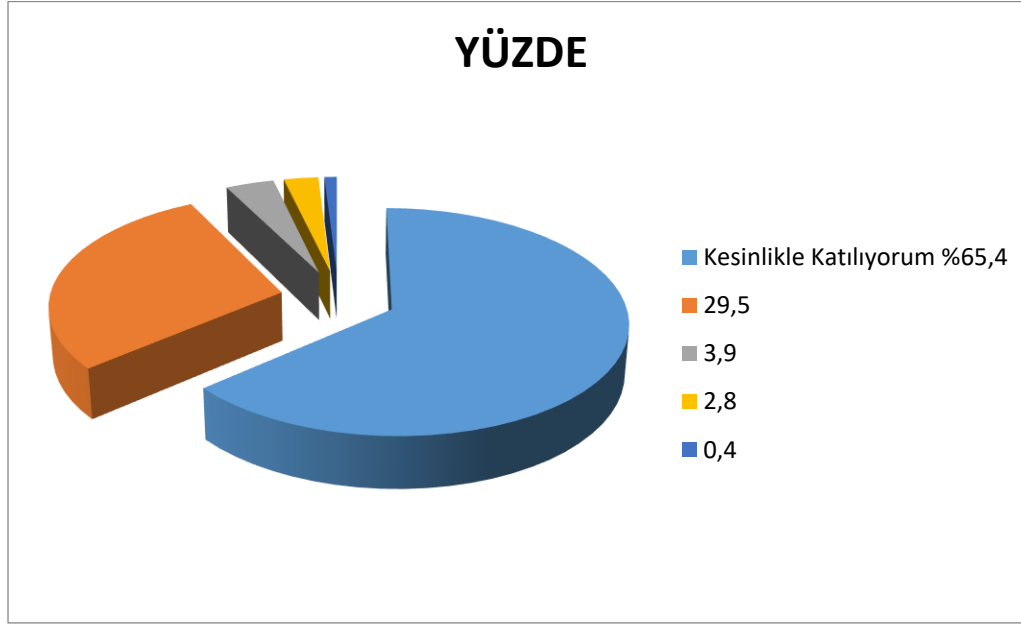
Şekil 34: Velilerin Ulaşabilme Seviyesi

“E-Okul Veli Bilgilendirme Sistemi ile okulun internet sayfasını düzenli olarak takip ediyorum.

sorusuna ankete katılmış olan velilerin % 86’sı olumlu yönde görüş belirtmişlerdir.

Veli Anketi Sonuçları:

492 veli içerisinde Örneklem seçimi Yöntemine göre 302 kişi seçilmiştir. Okulumuzda öğrenim gören öğrencilerin velilerine yönelik gerçekleştirilmiş olan anket çalışması sonuçları aşağıdaki gibidir.

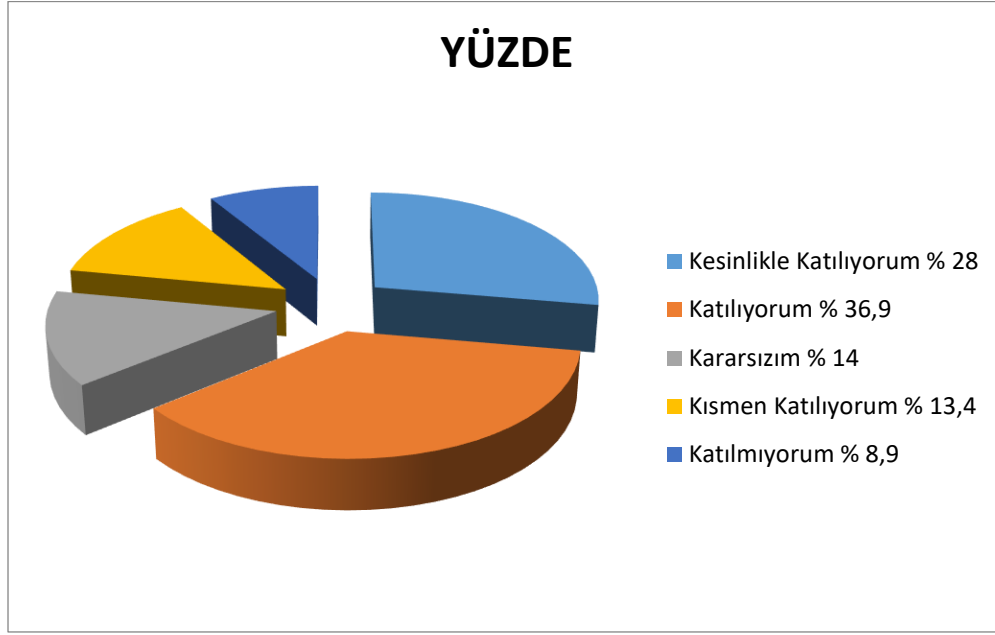


Şekil 35: Velilerin Ulaşabilme Seviyesi

“Çocuğumun okulunu sevdiğini ve öğretmenleriyle iyi anlaştığını düşünüyorum.” sorusuna ankete katılmış olan velilerin % 98 'i olumlu yönde görüş belirtmişlerdir.

Veli Anketi Sonuçları:

492 veli içerisinde Örneklem seçimi Yöntemine göre 302 kişi seçilmiştir. Okulumuzda öğrenim gören öğrencilerin velilerine yönelik gerçekleştirilmiş olan anket çalışması sonuçları aşağıdaki gibidir.

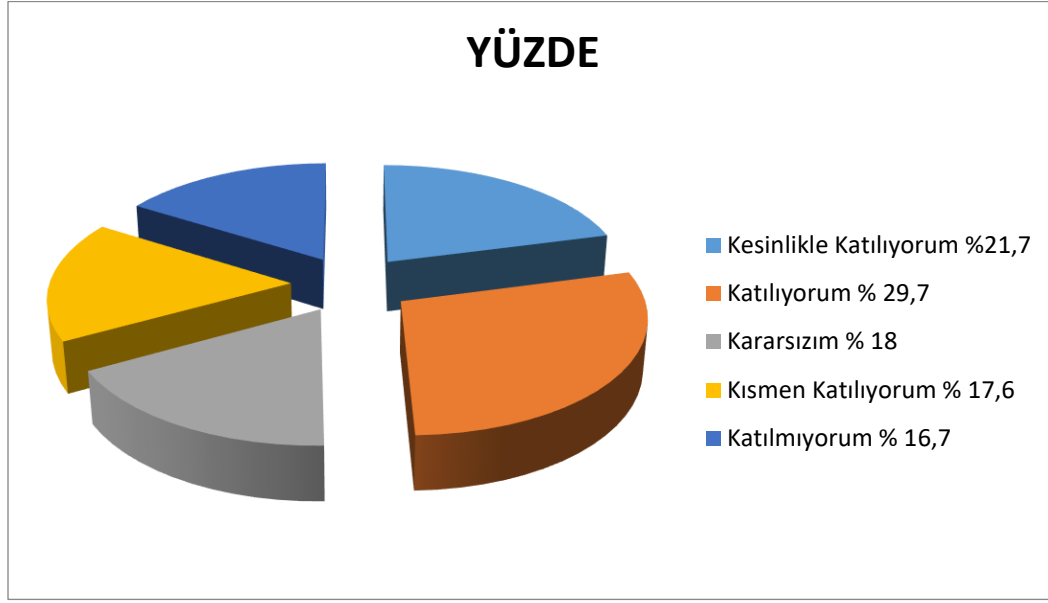


Şekil 36: Velilerin Ulaşabilme Seviyesi

“Okul, teknik araç ve gereç yönünden yeterli donanımına sahiptir.” sorusuna ankete katılmış olan velilerin % 78’i olumlu yönde görüş belirtmişlerdir.

Veli Anketi Sonuçları:

492 veli içerisinde Örneklem seçimi Yöntemine göre 302 kişi seçilmiştir. Okulumuzda öğrenim gören öğrencilerin velilerine yönelik gerçekleştirilmiş olan anket çalışması sonuçları aşağıdaki gibidir.

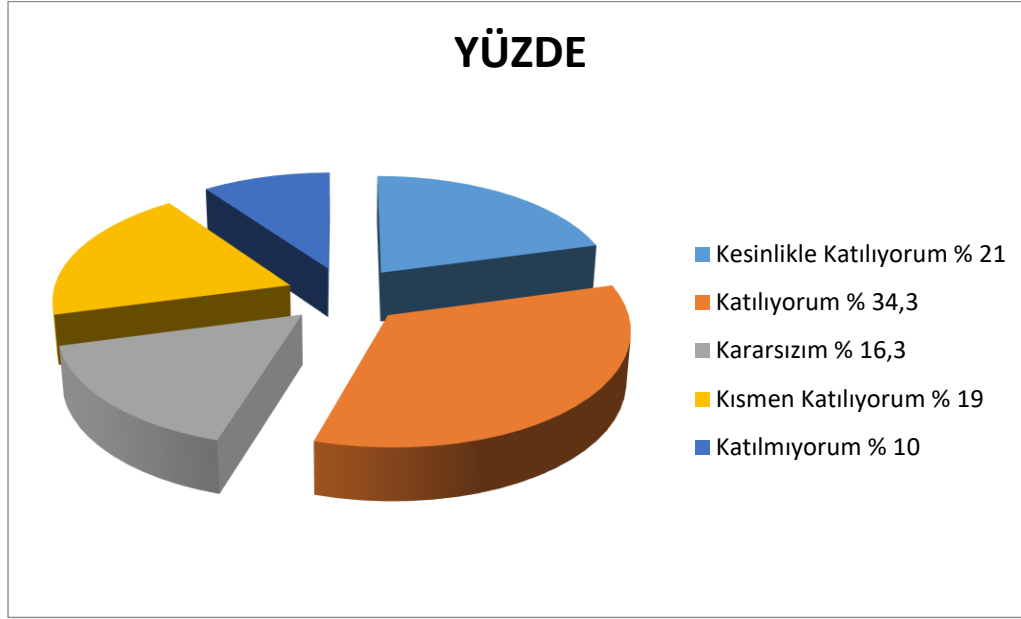


Şekil 37: Velilerin Ulaşabilme Seviyesi

“Okul her zaman temiz ve bakımlıdır.” sorusuna ankete katılmış olan velilerin % 68’i olumlu yönde görüş belirtmişlerdir.

Veli Anketi Sonuçları:

492 veli içerisinde Örneklem seçimi Yöntemine göre 302 kişi seçilmiştir. Okulumuzda öğrenim gören öğrencilerin velilerine yönelik gerçekleştirilmiş olan anket çalışması sonuçları aşağıdaki gibidir.

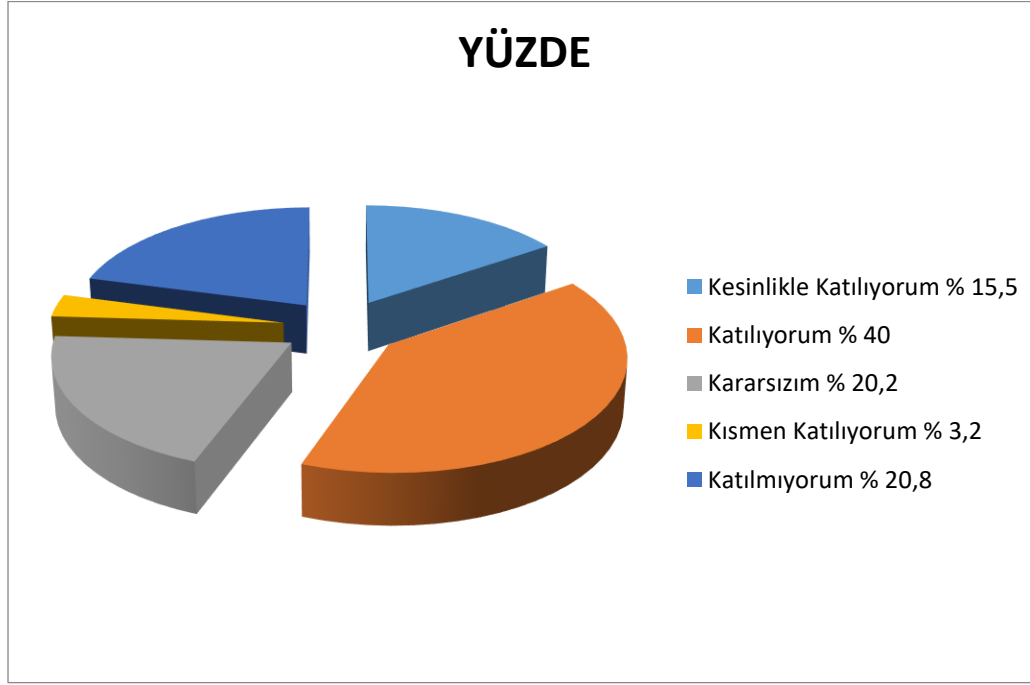


Şekil 38: Velilerin Ulaşabilme Seviyesi

“Okulun binası ve diğer fiziki mekânlar yeterlidir.” sorusuna ankete katılmış olan velilerin % 75’i olumlu yönde görüş belirtmişlerdir.

Veli Anketi Sonuçları:

492 veli içerisinde Örneklem seçimi Yöntemine göre 302 kişi seçilmiştir. Okulumuzda öğrenim gören öğrencilerin velilerine yönelik gerçekleştirilmiş olan anket çalışması sonuçları aşağıdaki gibidir.



Şekil 39: Velilerin Ulaşabilme Seviyesi

“Okulumuzda yeterli miktarda sanatsal ve kültürel faaliyetler düzenlenmektedir.” sorusuna ankete katılmış olan velilerin % 58,7’i olumlu yönde görüş belirtmişlerdir.

GZFT (Güçlü, Zayıf, Fırsat, Tehdit) Analizi

Okulumuzun temel istatistiklerinde verilen okul künyesi, çalışan bilgileri, bina bilgileri, teknolojik kaynak bilgileri ve gelir gider bilgileri ile paydaş anketleri sonucunda ortaya çıkan sorun ve gelişime açık alanlar iç ve dış faktör olarak değerlendirilerek GZFT tablosunda belirtilmiştir. Dolayısıyla olguyu belirten istatistikler ile algıyı ölçen anketlerden çıkan sonuçlar tek bir analizde birleştirilmiştir.

Kurumun güçlü ve zayıf yönleri donanım, malzeme, çalışan, iş yapma becerisi, kurumsal iletişim gibi çok çeşitli alanlarda kendisinden kaynaklı olan güçlülükleri ve zayıflıkları ifade etmektedir ve ayrımda temel olarak okul müdürü/müdürlüğü kapsamından bakılarak iç faktör ve dış faktör ayrımı yapılmıştır.

İçsel Faktörler

Güçlü Yönler

Güçlü Yönler	
Öğrenciler	<ul style="list-style-type: none">Bilimsel, sosyal, kültürel ve sportif faaliyetlere katılımın teşvik edilmesi, desteklenmesi, yapılmasıSosyal faaliyetlerde okulumuzun başarı göstermesi,Sınıfların kalabalık olmaması,Sportif faaliyetlerde başarılı olunmasıDevamsızlık ve başarısızlık nedeniyle sınıf tekrarı yapan öğrenci yoktur.
Çalışanlar	<ul style="list-style-type: none">Güçlü ve deneyimli bir öğretmen ve idareci kadrosuna sahip olması,Teknoloji, eğitim ve öğretim materyallerinin kullanılması,Eğitimdeki değişimlerin takip edilmesi,Okulu temiz ve düzenli tutmasıÖğretmen kadrosunun tam olması
Veliler	<ul style="list-style-type: none">Özveri ile çalışan Okul Aile Birliği üyelerinin olmasıOkul Aile Birliği faaliyetlerini desteklemesi

	<ul style="list-style-type: none">• Okul yönetimi ve öğretmenlerin yaptığı çalışmaları desteklemesi ve ilgiyle takip etmesi• Veli Toplantılarına katılım oranının yüksek olması• Veli görüşme odaları ve saatlerinin olması
Bina ve Yerleşke	<ul style="list-style-type: none">• Alarm ve MOBESE sisteminin kurulmuş olması,• Ses Sisteminin kurulmuş olması
Donanım	<ul style="list-style-type: none">• Sınıfların eğitim-öğretim materyali ile donanımlı olması,• Öğretim teknolojilerinin yeterli olması,• Fatih Projesi kapsamında gelen Akıllı tahtaların sınıflarda olması• Okulumuzda Zenginleştirilmiş Kütüphanenin varlığı,• Zeka Atölyesinin olması,
Bütçe	<ul style="list-style-type: none">• Kantin ve Servis gelirleri• Veli bağışlarının olması
Yönetim Süreçleri	<ul style="list-style-type: none">• Eğitim öğretim faaliyetlerinin sağlıklı yürütülmesi• Okul idaresinin destekleyici olması,• Okul Aile Birliğinin az imkânlarla güzel çalışmalar yapması.• Okul idaresiyle istenildiği zaman iletişimde bulunulması• Projelerin sağlıklı planlı bir şekilde yürütülmesi• Özlük İşlerinin adaletli ve zamanında yürütülmesi
İletişim Süreçleri	<ul style="list-style-type: none">• Duyuru ve bilgilendirmelerin aksatılmadan titizlikle zamanında yapılması• Okul personelinin genç,dinamik olması ve birlikte çalışmaktan zevk alması,• Uyumlu, anlayışlı iletişime açık bir kadronun varlığı,

Zayıf Yönler

Zayıf Yönler	
Öğrenciler	<ul style="list-style-type: none">• Kozmopolit bir öğrenci profilinin olması,• İlçenin dışarıdan göç alması okulumuza nakil gelen öğrenci• sayısının fazlalığıdır.• Bilimsel, kültürel, sosyal ve sportif faaliyetlere katılımın istenilen seviyede olmaması
Çalışanlar	<ul style="list-style-type: none">• İlkokul ve ortaokulun aynı binada olması,• Öğretmenler odasının iki okulun ortak kullanımında olması• Hizmetli sayısının yetersiz olması
Veliler	<ul style="list-style-type: none">• Bazı velilerin öğrencinin eğitim ve öğretimi ile yeteri kadar ilgilenmemeleri• Özveri çalışmaları göz ardı edilmesi• Ekonomik durumunun kısıtlı olması,
Bina ve Yerleşke	<ul style="list-style-type: none">• İlkokul ve Ortaokulun aynı çatı altında ve çok büyük olması• Okul bahçesinin teneffüs ve Beden Eğitimi ders saatlerinde iki okul tarafından aynı anda kullanması• İlçenin en büyük okullarından biri olması,• Okulumuzun merkezden uzak olması,• Okulumuzda ilkokulun kullanabileceği spor salonunun olmaması
Donanım	<ul style="list-style-type: none">• Bilişim sınıfındaki bilgisayarların eski olması

Bütçe	<ul style="list-style-type: none">• İmkanların kısıtlı olması
Yönetim Süreçleri	<ul style="list-style-type: none">• İki okuldan sorumlu tek müdürün olması• Mevzuat gereği ortaokullarda 500'e kadar 1 Müdür Yardımcısının verilmesi nedeniyle idareci sayısının yetersizliği iş yükünün artması sonucunda eğitim ve öğretim sürecinin olumsuz etkilenmesi
İletişim Süreçleri	<ul style="list-style-type: none">• Velilerin ve öğrencilerin bilinçsiz ve gereksiz şikayetleri• İş Birliği ve yardımlaşmanın istenilen seviyede olmaması

Dışsal Faktörler

Fırsatlar

Fırsatlar	
Politik	<ul style="list-style-type: none">• Öğrencilerin Vatanına, devletine, milletine bağlı bireyler olarak yetişmesine imkan sağlanması, her fırsatta desteklenmesi,
Ekonomik	<ul style="list-style-type: none">• Okul kantini, servis gelirleri ve veli bağışlarının olması
Sosyolojik	<ul style="list-style-type: none">• Okul bahçesinin faaliyetler için planlamaya yeterli büyüklükte olması,• Bölgemizde her kademe ve türden okulun çok olması• Okulun hafta sonlarında etkinlik ve kurslar için açık olması• Şehrin okulun bulunduğu bölgeye doğru gelişiyor olması,
Teknolojik	<ul style="list-style-type: none">• Fatih Projesi kapsamında Akıllı tahtaların sınıflarda olması• Bilgisayar ve diğer araçların yeterli seviyede olması
Mevzuat-Yasal	<ul style="list-style-type: none">• Okullar Hayat Olsun Projesi vb.• Normal eğitimin yapılıyor olması,
Ekolojik	<ul style="list-style-type: none">• Yeşil ve temiz bir okul çevresinin olması

Tehditler

Tehditler	
Politik	Yok
Ekonomik	<ul style="list-style-type: none">• Velilerimizin ekonomik durumunun kısıtlı olması,
Sosyolojik	<ul style="list-style-type: none">• Ortaokul öğrencilerinin olumsuz davranışlarıyla model olması• Velilerin öğrencinin eğitim ve öğretimi ile yeteri kadar ilgilenmemeleri
Teknolojik	<ul style="list-style-type: none">• Yetenek ve tasarım atölyelerinin olmaması
Mevzuat-Yasal	Yok
Ekolojik	<ul style="list-style-type: none">• Olumsuz hava şartları ve olası çevre kirliliği

Gelişim ve Sorun Alanları

Gelişim ve sorun alanları analizi ile GZFT analizi sonucunda ortaya çıkan sonuçların planın geleceğe yönelim bölümü ile ilişkilendirilmesi ve buradan hareketle hedef, gösterge ve eylemlerin belirlenmesi sağlanmaktadır.

Gelişim ve sorun alanları ayrımında eğitim ve öğretim faaliyetlerine ilişkin üç temel tema olan Eđitime Erişim, Eđitimde Kalite ve kurumsal Kapasite kullanılmıştır. Eđitime erişim, öğrencinin eğitim faaliyetine erişmesi ve tamamlamasına ilişkin süreçleri; Eđitimde kalite, öğrencinin akademik başarısı, sosyal ve bilişsel gelişimi ve istihdamı da dâhil olmak üzere eğitim ve öğretim sürecinin hayata hazırlama evresini; Kurumsal kapasite ise kurumsal yapı, kurum kültürü, donanım, bina gibi eğitim ve öğretim sürecine destek mahiyetinde olan kapasiteyi belirtmektedir.

Eđitime Eriřim	Eđitimde Kalite	Kurumsal Kapasite
Okullařma Oranı	Akademik Bařarı	Kurumsal İletişim
Okula Devam/ Devamsızlık	Sosyal, Kùltürel ve Fiziksel Geliřim	Kurumsal Yönetim
Okula Uyum, Oryantasyon	Sınıf Tekrarı	Bina ve Yerleřke
Özel Eđitime İhtiyaç Duyan Bireyler	İstihdam Edilebilirlik ve Yönlendirme	Donanım
Yabancı Öğrenciler	Öğretim Yöntemleri	Temizlik, Hijyen
Hayatboyu Öğrenme	Ders araç gereçleri	İř Güvenliđi, Okul Güvenliđi
		Tařıma ve servis

Geliřim ve sorun alanlarına iliřkin GZFT analizinden yola çıkılarak saptamalar yapılırken yukarıdaki tabloda yer alan ayırmda belirtilen temel sorun alanlarına dikkat edilmesi gerekmektedir.

Geliřim ve Sorun Alanlarımız

1.TEMA: EĐİTİM VE ÖĐRETİME ERİŐİM	
1	Kız çocukları bařta olmak üzere özel politika gerektiren grupların eđitime eriřimi için tüm imkanlar kullanılmaktadır.
2	Okulumuzda birkaç öğrenci haricinde 20 günün üzerinde devamsızlık sorunu yařanmıyor. Okula sürekli devamsızlık yapan öğrenci yoktur. Devamsızlıkla ilgili gerekli çalışmalar titizlikle devam etmektedir.
3	Özel eđitime ihtiyaç duyan bireylerin uygun eđitime eriřimimkanları Destek Eđitimi Odası ile devam etmektedir. Bu kapsamda öğrenci sayısı 8' dir.
4	Okulumuz öğrencilerine Eđitsel Rehberlik, Mesleki Rehberlik, Bireysel Rehberlik, Bireyi tanıma ve grup rehberliđi hizmetleri verilmektedir. İhtiyaç duyulan konu ve durumlarda bu gibi çalışmalara devam edilmektedir.
5	Öğrencilerin gelişimlerinin aile boyutunda da desteklenmesi bir bütün olarak tanınması tanıtılması ve deđerlendirilmesi aileleri yönlendirmede ve Eđitim yařantısındaki Karar sürecinde gerekli yerini almasını ve bu konuda bilinçlenmesi için katılımının sađlanması bu ve benzeri konularda

	çalışmaların yürütülmesi
6	İhtiyaç duyulan konularda, öğretmenlere Rehberlik hizmeti yapmak.
7	Hayat Boyu öğrenme kapsamında; Halk Eğitimle koordineli olarak her yıl yetenek kursları açılmaktadır.
8	Oryantasyon Eğitimi Haftası her yıl plan dahilinde yapılmaktadır. Ortaokul 5. Sınıflarda Oryantasyon eğitimine katılım oranı % 98'dir.

2.TEMA: EĞİTİM VE ÖĞRETİMDE KALİTE

	Sanatsal faaliyetler: Sinema, tiyatro ve sergiler okul içinde ve dışında yapılmaktadır.
1	Bilimsel, sosyal, kültürel ve sportif faaliyetlere katılım teşvik edilerek destekleniyor. Sportif faaliyetler ilçinde ve Türkiye Şampiyonalarına katılım şeklinde yapılıyor.
2	Üstün yetenekli öğrencilere yönelik eğitim ve öğretim hizmetleri: Okulumuzda üstün yetenek tanısı alan öğrenci yoktur.
	Okul genelinde 2018/19 1. döneminde Takdir alan öğrenciler 265 kişi, oranı % 54'dir.
3	Teşekkür alanlar öğrenciler 152 kişi, oranı % 31 dir.
4	Okulumuzda Devamsızlık ve Başarısızlık nedeniyle sınıf tekrarı yapan öğrenci yoktur.
5	Eğitsel, mesleki ve kişisel rehberlik hizmetleri: Okul Rehberlik servisi yıllık plan dahilinde bu ve benzeri alanlarda çalışmalarını yürütmektedir.
6	Okul sağlığı ve hijyen: Okulumuzda Okul Sağlığı, Beyaz Bayrak, Beslenme Dostu Okul Projeleri yürütülmekte olup okul sağlığı ve hijyen eğitimleri bu kapsamda detaylı olarak yürütülmektedir.
7	Okulumuz Teknolojik imkanlar ve çalışanların gayreti ve özverisi sayesinde tercih edilen bir konumdadır.
8	Ders ve konuların içeriğine göre tüm öğretim yöntemleri, ders araç ve gereçleri kullanılmaktadır.

3.TEMA: KURUMSAL KAPASİTE

1	Çalışanların ödüllendirilmesi : Maddi ve manevi alanlarda çeşitli ödüllendirme faaliyetleri yapılmaktadır.
2	Çalışanların motive edilmesi : Özellikle belirli gün ve haftalarda olmak üzere sosyal ve kültürel faaliyetlerle çalışanların motivasyonu desteklenmektedir.
3	İdareci ve öğretmenlerin mesleki yeterliliklerinin geliştirilmesine yönelik seminer ve kurslar düzenli olarak yapılmaktadır.
4	Okulumuzda tekli eğitim yapılmakta olup bünyesinde; Anasınıfları, İlkokul ve ortaokulu aynı binada barındırmaktadır.
5	Donanım açısından sınıflarda eğitim-öğretim materyalinin üst seviyede olması, Öğretim teknolojilerinin yeterli olması, Fatih Projesi kapsamında gelen Akıllı tahtaların sınıflarda olması Okulumuzda Zenginleştirilmiş Kütüphanenin varlığı, Zeka Atölyesinin kurulmuş olması,
6	Okul ve sınıf temizliği günlük düzenli olarak yapılmaktadır. Milli Eğitim ve İl Halk sağlığı tarafından denetimler devam etmekte Okulumuz Beyaz Bayrak Sahibidir. Beslenme Dostu Okul Projesi ve Okul Sağlığı Projelerin yürütmektedir.
7	Okul ve kantin çalışanları İş Sağlığı Güvenliği ve Temizlik, Hijyen konularında eğitim almış olup sertifika sahibidirler.
8	Okula Servisle gelen öğrenci sayısı % 32' dir. Servis Denetimleri Mevzuata uygun, düzenli olarak okul idaresi ve Trafik Ekipleri tarafından yapılmaktadır.
9	Projelerin Sürdürülebilirliği : Okul kimliği bölümünde Projelerimiz açıklandığı üzere okulumuzda birden fazla proje yürütülmektedir.

III.BÖLÜM

Misyon, Vizyon ve Temel Değerler

MİSYON, VİZYON VE TEMEL DEĞERLER

Okul Müdürlüğümüzün Misyon, vizyon, temel ilke ve değerlerinin oluşturulması kapsamında öğretmenlerimiz, öğrencilerimiz, velilerimiz, çalışanlarımız ve diğer paydaşlarımızdan alınan görüşler, sonucunda stratejik plan hazırlama ekibi tarafından oluşturulan Misyon, Vizyon, Temel Değerler; Okulumuz üst kuruluna sunulmuş ve üst kurul tarafından onaylanmıştır.

MİSYONUMUZ :

Atatürk ilke ve inkılâplarına bağlı, diline, kültürüne ve tarihine hâkim, vatanına ve milletine faydalı, yeteneklerini keşfeden, büyük hedefler sahibi, çalışkan, erdemli, özgüveni yüksek bireyler yetiştirmek

VİZYONUMUZ :

Okulumuzu, ilimizde ve ülkemizde akademik ve sosyal alanlarda öncü okullardan biri haline getirmek.

TEMEL DEĞERLERİMİZ

- Atatürk İlke ve İnkılaplarına bağlı,
- Dinine, Vatanına, Milletine, Devletine bağlı,
- Örf ve Adetlerine, Tarihine saygılı,
- Her birey özel, farklı ve değerlidir düşüncesinde,
- Öğrencilerimize sevgi ile yaklaşırız.
- Öğrencilerimizin geleceğinin bizim geleceğimiz olduğuna inanırız.
- Değişimin ve sürekli gelişmenin önemine inanırız.
- Her öğrencinin gelişmesi için uygun ortam hazırlamaya çalışırız.
- Başarının fedakârlık ve işbirliği ile yakalanacağına inanırız.
- Eğitim ve öğretim de kaliteye önem veririz.
- Fırsat eşitliğini okulda yaşatırız.

IV.BÖLÜM

Amaç-Hedef ve Eylemler

AMAÇ, HEDEF VE EYLEMLER

TEMA I: EĞİTİM VE ÖĞRETİME ERİŞİM

Eğitim ve öğretime erişim okullaşma ve okul terki, devam ve devamsızlık, okula uyum ve oryantasyon, özel eğitime ihtiyaç duyan bireylerin eğitime erişimi, yabancı öğrencilerin eğitime erişimi ve hayat boyu öğrenme kapsamında yürütülen faaliyetlerin ele alındığı temadır.

Stratejik Amaç I.1:

Kayıt bölgemizde yer alan çocukların okullaşma oranlarını artıran, öğrencilerin uyum ve devamsızlık sorunlarını gideren etkin bir yönetim yapısı kurulacaktır.

Stratejik Hedef I.1.1.Kayıt bölgemizde yer alan çocukların okullaşma oranları artırılacak ve öğrencilerin uyum ve devamsızlık sorunları da giderilecektir.

Performans Göstergeleri

No	Performans Göstergesi	Mevcut		HEDEF			
		2018	2019	2020	2021	2022	2023
PG.1.1.a	Kayıt bölgesindeki öğrencilerden okula kayıt yaptıranların oranı (%)	% 100	%100	%100	%100	%100	%100
PG.1.1.b	Okula yeni başlayan öğrencilerden oryantasyon eğitimine katılanların oranı (%)	% 98	%100	%100	%100	%100	%100
PG.1.1.c	Bir eğitim ve öğretim döneminde 10 gün ve üzeri devamsızlık yapan öğrenci oranı (%)	% 1,88	% 1	% 0,5	% 0,3	% 0	% 0
PG.1.1.d	Bir eğitim ve öğretim döneminde 10 gün ve üzeri devamsızlık yapan yabancı öğrenci oranı (%)	% 0	% 0	% 0	% 0	% 0	% 0
PG.1.1.e	Okulun özel eğitime ihtiyaç duyan bireylerin kullanımına uygunluğu (0-1)	1	1	1	1	1	1

Eylemler

No	Eylem İfadesi	Eylem Sorumlusu	Eylem Tarihi
1.1.1.	Kayıt bölgesinde yer alan öğrencilerin tespiti çalışması yapılacaktır.	Okul Stratejik Plan Ekibi	01 Eylül-20 Eylül
1.1.2	Devamsızlık yapan öğrencilerin tespiti ve erken uyarı sistemi için çalışmalar yapılacaktır.	Müdür Yardımcısı	Her ayın son haftası
1.1.3	Devamsızlık yapan öğrencilerin velileri ile özel aylık toplantı ve görüşmeler yapılacaktır.	Rehberlik Servisi	Her ayın son haftası
1.1.4	Okulun özel eğitime ihtiyaç duyan bireylerin kullanımının kolaylaştırılması için rampa ve asansör eksiklikleri tamamlanacaktır.	Müdür Yardımcısı	12.03.2019
1.1.5	Devamsızlık yapan öğrencilerin velileri ile özel aylık toplantı ve görüşmeler yapılacaktır.	Rehberlik Servisi	Her ayın son haftası
1.1.6	Özel eğitime ihtiyaç duyan öğrenci ve ailelerine yönelik RAM'dan destek alınarak eğitim-bilgilendirme faaliyetleri yapılacaktır.	Okul Rehber Öğretmeni	Her eğitim öğretim yılında en az 2 kez
1.1.7	Yeni kayıtla okulumuza gelen öğrencilere yönelik uyum programları yapılacaktır.	Okul Uyum Komisyonu	01 Eylül - 10 Eylül
1.1.8	EBA Ders Portalının öğrenci ve velilere tanıtımının yapılması	Öğretmenler	Ekim - Mart Ayları

TEMA II: EĞİTİM VE ÖĞRETİMDE KALİTENİN ARTIRILMASI

Eğitim ve öğretimde kalitenin artırılması başlığı esas olarak eğitim ve öğretim faaliyetinin hayata hazırlama işlevinde yapılacak çalışmaları kapsamaktadır.

Bu tema altında akademik başarı, sınav kaygıları, sınıfta kalma, ders başarıları ve kazanımları, disiplin sorunları, öğrencilerin bilimsel, sanatsal, kültürel ve sportif faaliyetleri ile istihdam ve meslek edindirmeye yönelik rehberlik ve diğer mesleki faaliyetler yer almaktadır.

Stratejik Amaç II.1:

Her bireye ulusal ve uluslararası ölçütlerde bilgi, beceri, tutum ve davranışın kazandırılması ile girişimci, yenilikçi, yaratıcı, dil becerileri yüksek, iletişime ve öğrenmeye açık, özgüven ve sorumluluk sahibi sağlıklı ve mutlu bireylerin yetişmesine imkan sağlamak.

Stratejik Hedef II.1.1. Öğrenci başarısını erken yaşlardan başlayarak, akademik başarı düzeylerini ve ruhsal ve fiziksel gelişimlerine yönelik sosyal, kültürel faaliyetlerle destekleyip sürekli takip ve değerlendirme çalışmaları ile plan dönemi sonuna dek geçerlilik seviyesine çıkarmak.

Performans Göstergeleri

No	Performans Göstergesi	Mevcut		HEDEF			
		2018	2019	2020	2021	2022	2023
PG.2.1.a	Başarıyı artırmaya yönelik yapılan Destekleme ve Yetiştirme Kurslarına katılan öğrenci oranı(%)	53,2	55,2	60,5	62	63,5	65
PG.2.1.b	Yürütülen kültürel faaliyet sayısı	14	17	20	24	27	30
PG.2.1.c.	Yürütülen kültürel faaliyetlere katılan öğrenci oranı(%)	40	45	55	60	65	70
PG.2.1.d.	Üst kuruma yerleşen öğrenci oranı 8. sınıflar (%)	%100	%100	%100	%100	%100	%100
PG.2.1.e	Üst kuruma sınavla yerleşen öğrenci oranı 8. sınıflar (%)	%15	%17	%19	%20	%22	%25
PG.2.1.f	Okulda Takdir Belgesi alan öğrenci oranı	%54	%58	%60	%63	%65	%70
PG.2.1.g	Bursluluk sınavı sonuçlarında burs alan öğrenci oranı (%)	3,2	3,4	3,6	3,8	4,0	4,2

PG.2.1.h	Ulusal proje sayısı	1	1	1	2	2	2
PG.2.1.ı	Uluslar arası proje sayısı	0	0	1	1	1	1
PG.2.1.i	Ortaokul Yabancı Dil dersi yılsonu puanı ortalaması	58.9	60	62	65	69	72
	Ortaokul Türkçe dersi yılsonu puanı ortalaması	63.5	65	68	72	75	80
	Ortaokul Matematik dersi yılsonu puanı ortalaması	53.7	60	67	70	72	75
PG.2.1.j	Öğrenci başına okunan kitap sayısı	10	12	14	15	16	18
PG.2.1.k	Bir eğitim öğretim yılı içerisinde rehberlik servisinden rehberlik hizmeti alan öğrenci oranı	35	45	55	60	70	85

Eylemler

No	Eylem İfadesi	Eylem Sorumlusu	Eylem Tarihi
2.1.1.	Destekleme ve Yetiştirme Kursları ile ilgili Öğrenci ve Veliler bilgilendirilerek katılım ve devamın artması sağlanacaktır.	Müdür Yardımcısı	1. Dönem başı
2.1.2	Kültürel faaliyet duyurularının önceden yapılarak, öğrencilerin ilgi ve katılımlarının artırılması	Okul Stratejik Plan Ekibi	Yıl içerisinde yapılacaktır.
2.1.3	8. sınıf öğrencilerine velileri ile birlikte okul türlerini tanıtıcı seminerler düzenlenerek ilgi alanlarına uygun okullara yönlendirilmeleri sağlanacaktır.	Okul Rehberlik Servisi	Eğitim-Öğretim yılıbaşında
2.1.4	Öğrencilerin başarısını artırmak, sürekli değerlendirme yapıp, bu değerlendirmelerin takibini ve analizlerini yaparak eğitim kalitesinin sürekli yükseltilmesine katkı sağlamak için değerlendirme sınavları ve analizleri	Okul Stratejik Plan Ekibi	Yıl içerisinde yapılacaktır.

	yapılacak, yapılacak olan her türlü değerlendirme sınavları analiz sonuçları doğrultusunda okulumuzda tedbirler alınması sağlanacaktır.		
2.1.5	Uluslararası proje uygulaması teşvik edilerek hareketlilik ve etkileşim artırılabilecektir.	Okul Stratejik Plan Ekibi	Eğitim-Öğretim yılıbaşında
2.1.6	Yabancı dil öğretimini destekleyecek faaliyetler yapılacaktır. (Tiyatro, drama, söyleşi, diyalog, görsel sunu vb...)	Y. Dil Zümresi	Yıl içerisinde yapılacaktır.
	Matematik eğitiminde öğrenci nitelik ve yeterliliklerinin yükseltilmesi için faaliyetler yapılacaktır.	Matematik Zümresi	Yıl içerisinde yapılacaktır.
	Türkçe eğitiminde öğrenci nitelik ve yeterliliklerinin yükseltilmesi için faaliyetler yapılacaktır.	Türkçe Zümresi	Yıl içerisinde yapılacaktır.
2.1.7	Türkçe öğretmenleri koordinesinde sınıf rehber öğretmenleri yürütücülüğüyle her öğrencinin aylık en az bir kitap okuması sağlanacaktır.	Türkçe Zümresi	Yıl içerisinde yapılacaktır.
2.1.8	8. sınıf öğrencilerine yönelik öğrenci koçluğu sistemi etkinleştirilecektir.	Okul Rehber Öğretmeni	Her eğitim öğretim yılında en az 2 kez

Stratejik Hedef II.1.2. Etkin bir rehberlik anlayışıyla, öğrencilerimizi ilgi ve becerileriyle orantılı bir şekilde üst öğrenime veya istihdama hazır hale getiren daha kaliteli bir kurum yapısına geçilecektir.

Performans Göstergeleri

No	Performans Göstergesi	Mevcut		HEDEF			
		2018	2019	2020	2021	2022	2023
PG.2.2.a	Mesleki rehberlik faaliyet sayısı	3	5	7	8	9	10
PG.2.2.b	Yetiştirme kurslarından memnuniyet oranı (%)	%100	%100	%100	%100	%100	%100
PG.2.2.c.	Sınav kaygısı yaşayan öğrenci oranı (%)	%13	%10	%7	%6	%5	%3

Eylemler

No	Eylem İfadesi	Eylem Sorumlusu	Eylem Tarihi
2.2.1.	Öğrenciler bilgi ve yetenekleri doğrultusunda uygun mesleklere yönlendirilecektir.	Rehberlik Servisi Sınıf Öğretmenleri	23.05.2019
2.2.2	Yetiştirme kurslarının niteliğinin artırılabilmesi için zümre toplantıları gerçekleştirilecektir.	Müdür yardımcısı	21.02.2019
2.2.3	Sınav kaygısı ile ilgili öğrenci ve velilere semner düzenlenerek ve bireysel tedbirler alarak sınav kaygısının en aza indilmesi sağlanacaktır.	Rehberlik Servisi	Sınavlar başlamadan önce yıl içerisinde

TEMA III: KURUMSAL KAPASİTE

Stratejik Amaç III.1:

Eğitim ve öğretim faaliyetlerinin daha nitelikli olarak verilebilmesi için okulumuzun kurumsal kapasitesi güçlendirilecektir.

Stratejik Hedef III.1.1 Okulumuzun fiziki, teknolojik ve beşeri kaynaklarını, değişen ve gelişen koşullara uygun hale getirerek güçlendirmek.

Performans Göstergeleri

No	Performans Göstergesi	Mevcut		HEDEF			
		2018	2019	2020	2021	2022	2023
PG.3.1.a	Okul servislerinden memnuniyet oranı (%)	%93	%96	%97	%98	%99	%100
PG.3.1.b	Kişisel Gelişim alanında verilen seminer sayısı	0	1	3	5	6	8
PG.3.1.c.	Okul temizliğinden memnuniyet oranı (%)	%93	%95	%96	%97	%98	%100
PG.3.1.d	Okullarda özel güvenlik elemanının varlığı (0-1)	1	1	1	1	1	1
PG.3.1.e	Derslik başına düşen öğrenci sayısı	28	27	26	25	24	24

PG.3.1.f	Okul internet sitesindeki bilgilerin güncel tutulması. (0-1)	1	1	1	1	1	1
PG.3.1.e	Okul web sitesinde yapılan haber ve duyuru sayısı	57	65	75	80	90	100
PG.3.1.g	Okulda "Biz" kültürü oluşturmaya yönelik gezi, piknik vb. organizasyon sayısı	5	7	9	10	11	12
PG.3.1.h	Kurum personeli memnuniyet oranı	%82	%85	%89	%91	%93	%95

Eylemler

No	Eylem İfadesi	Eylem Sorumlusu	Eylem Tarihi
3.1.1.	Okul servislerinin denetimi yapılacaktır. Öğrencilerle görüşülerek problemler tespit edilecektir.	Müdür Yardımcısı	15.02.2019,19.03.2019, 10.04.2019, 14.05.2019
3.1.2	Konusunda uzman kişisel gelişim uzmanları ile görüşülerek okulumuza davet edilecek öğrencilerle buluşturulacaktır.	Okul Gelişim Ekibi	07.02.2019, 27.02.2019
3.1.3	Temizlik konulu projeler yürütülecek, öğretmen ve öğrencilerin projede aktif yer almaları sağlanacaktır.	Proje Yönetim Ekibi	21.02.2019,15.03.2019, 17.04.2019, 16.05.2019
3.1.4	Özel güvenlik elemanın her yıl düzenli olarak İŞ-KUR'dan talep edilerek güvenlik elemanının devamlılı sağlanacaktır.	Okul Müdürü	01/09/2019, 01/09/2020, 01/09/2021, 01/09/2022, 01/09/2023
3.1.5	BT Rehber Öğretmen görevlendirmesinin her yıl sağlanarak Öğretmen, Öğrenci ve Velilerin içerik konusunda bilgilendirilmeleri yapılarak Web yayın ekibinin çalışmalarını yapması sağlanacaktır.	Okul Web Yayın Ekibi	Eylül ayının ilk haftası başlanarak yılboyu devam edecek
3.1.6	Okul idaresi koordinesinde öğretmen motivasyonunu arttırmaya yönelik etkinlikler planlanacaktır.	Okul İdaresi	Her eğitim öğretim yılında en az 4 kez
3.1.7	Okul Memnuniyet anketinin uygulanması ve sonucuna göre düzenlemelerin yapılması.	Okul İdaresi-Rehberlik Servisi	Her eğitim öğretim yılında bir kez

V.BÖLÜM

Maliyetlendirme

MALİYETLENDİRME

Tablo 8: 2019-2023 Stratejik Planı Faaliyet/Proje Maliyetlendirme Tablosu(Ahmet Hamdi Bayraktar İlkokulu ile birlikte)

Kaynak Tablosu	2019	2020	2021	2022	2023	Toplam
Genel Bütçe
Valilikler ve Belediyelerin Katkısı
Diğer (Okul Aile Birlikleri)	45000,00	49000,00	53000,00	56000,00	62000,00	265000,00
TOPLAM						

VI.BÖLÜM

İzleme ve Değerlendirme

İzleme ve Değerlendirme

Okulumuz Stratejik Planı izleme ve değerlendirme çalışmalarında 5 yıllık Stratejik Planın izlenmesi ve 1 yıllık gelişim planının izlenmesi olarak ikili bir ayrıma gidilecektir.

Stratejik planın izlenmesinde 6 aylık dönemlerde izleme yapılacak denetim birimleri, il ve ilçe millî eğitim müdürlüğü ve Bakanlık denetim ve kontrollerine hazır halde tutulacaktır. Yıllık planın uygulanmasında yürütme ekipleri ve eylem sorumlularıyla aylık ilerleme toplantıları yapılacaktır. Toplantıda bir önceki ayda yapılanlar ve bir sonraki ayda yapılacaklar görüşülüp karara bağlanacaktır.